

FORTYFIKACJE NA DAWNYCH MAPACH



Instytut Historii Nauki Polskiej Akademii Nauk
Zespół Historii Kartografii

Komitet redakcyjny
Beata Konopska (Uniwersytet Marii Curie-Skłodowskiej w Lublinie)
Dorota Kozłowska (Instytut Historii Nauki PAN)
Radosław Skrycki (Uniwersytet Szczeciński)

Redaktor naukowy
Radosław Skrycki

Recenzentka
dr hab. Beata Konopska, prof. UMCS

Opracowanie redakcyjne, korekta
Michał Gierke

Skład i łamanie
Renata Sarna

Wydawnictwa IHN PAN
Nowy Świat 72, 00-330 Warszawa
e-mail: ihn@ihnpan.pl

© by: IHN PAN & Authors

ISSN: 0138-0850

ISBN: 978-83-965210-9-5

Warszawa 2024

SPIS TREŚCI

<i>Bogusław Dybaś</i> Relacja między fortyfikacjami i ich kartograficznymi przedstawieniami na przykładzie nowożytnych planów Torunia	5
<i>Anna Pastorek</i> Dunkierka i Fort Mardijk w latach czterdziestych XVII wieku na mapach ze zbiorów Rijksmuseum w Amsterdamie	33
<i>Radosław Skrycki</i> Twierdza jako atrybut aspiracji kolonialnych. Przykład Brandenburgii-Prus 1680–1721	55
<i>Robert Klimek</i> Mapy Józefa Naronowicza-Narońskiego jako źródło do poznania lokalizacji zaginionych strażnic krzyżackich	71
<i>Ewa Krzyżanowska-Walaszczyk</i> Forteca w Zbąszyniu jako część historycznego krajobrazu kulturowego	93
<i>Jakub Kuma, Zdzisław Noga, Jakub Zygański</i> Powstanie, rozwój, dekompozycja i renesans Twierdzy Zamość w cyfrowej odsłonie Atlasu historycznego miast polskich	129
<i>Lucyna Szaniawska</i> Szerokie pole działania inżynierów wojskowych w XVII wieku ze szczególnym uwzględnieniem opracowania map	165
<i>Alliaksei Adamowich</i> Mapa radziwiłłowska jako źródło dla prezentacji terytorium Wielkiego Księstwa Litewskiego na mapie Europy Willema Blaeu'a (1608)	189
<i>Mikołaj Volkau</i> Wizerunki miejscowości na mapie Wielkiego Księstwa Litewskiego z 1613 roku	213
<i>Ilya Andreyeu</i> Ślad augsburski mapy ściennej Wielkiego Księstwa Litewskiego	227

CONTENTS

<i>Bogusław Dybaś</i> The relationship between fortifications and their cartographic representations on the example of early modern plans of Toruń	5
<i>Anna Pastorek</i> Dunkirk and Fort-Mardijk in the 1640s on maps from the collection of the Rijksmuseum in Amsterdam	33
<i>Radosław Skrycki</i> The Fortress as an Attribute of Colonial Aspirations: The Example of Brandenburg-Prussia 1680–1721	55
<i>Robert Klimek</i> Józef Naronowicz-Naroński's maps as a source of knowledge location of the lost Teutonic watchtowers	71
<i>Ewa Krzyżanowska-Walaszczyk</i> Zbąszyń Fortress as a part of the historical cultural landscape	93
<i>Jakub Kuma, Zdzisław Noga, Jakub Zygański</i> The origin, development, decomposition and renaissance of the Zamość Fortress as presented in the digital version of the Polish Historical Towns Atlas	129
<i>Lucyna Szaniawska</i> The wide field of activity of military engineers in the 17 th century, with particular emphasis on the development of maps	165
<i>Alliaksei Adamowich</i> The „Radziwiłł” map as a source for the presentation of the territory of the Grand Duchy of Lithuania on Willem Blaeu's map of Europe (1608)	189
<i>Mikołaj Volkau</i> Settlement icons on the map of the Grand Duchy of Lithuania of 1613	213
<i>Ilya Andreyeu</i> The Augsburg trace of the wall map of the Grand Duchy of Lithuania	227

Forteca w Zbąszyniu jako część historycznego krajobrazu kulturowego

Ewa Krzyżanowska-Walaszczyk

Politechnika Poznańska, Wydział Architektury

biuroekw@gmail.com

Zarys treści: Zbąszyń, miasto położone w zachodniej części Wielkopolski, między jeziorem Błędno a rzeką Obrą, już w średniowieczu był grodem książęcym. Miasto lokowano na wyspie obok grodu w 1234 roku jako własność prywatną. W wieku XV Zbąszyń był ważnym ośrodkiem ruchu husyckiego. Jego głównym przedstawicielem w Polsce był Abraham III Zbąski – kandydat do tronu polskiego, który w 1577 roku rozpoczął budowę okazałej rezydencji. Po jego śmierci dobra przeszły w posiadanie rodziny Ciświckich. Abraham Ciświcki kontynuował budowę fortecy, którą ukończono w 1627 roku. Budowniczym był Jan Dekan z Leszna, inżynier fortyfikacji w tym nieodległym mieście, który na polecenie Ciświckiego przetłumaczył i wydał pracę *Trattato della artilleria* Diega Uffana o budowie i zasadach artyleryjskich zdobywania twierdz. Bastionowe fortece typu holenderskiego w Zbąszyniu i Lesznie były jednymi z pierwszych na obszarze Rzeczypospolitej Obojga Narodów.

Artykuł obejmuje następujący zakres tematyczny: historia budowy renesansowej fortecy w bezpośrednim sąsiedztwie miasta lokacyjnego Zbąszynia (gród – zamek – forteca), sposób obrazowania fortecy i jej elementów (*palazzo di fortezza*) na mapach pruskich niekartometrycznych i kartometrycznych. Metoda badawcza to przeanalizowanie informacji zawartych na mapach, dotyczących fortecy i jej szeroko pojętego historycznego krajobrazu kulturowego (miasto i obrzeża jeziora Błędno) oraz zestawienie ich z źródłami pisanymi.

Przemiany krajobrazu fortecznego należały do zjawisk dynamicznych. W 1665 roku do Zbąszynia wkraczają Szwedzi i niszczą miasto, w roku 1705 wojska szwedzkie pustoszą zamek. Postępuje degradacja obwarowań fortecy w wyniku rozbiórki rawelinu. Nowi właściciele fortecy, rodzina Garczyńskich, odbudowują pałac, a w jego sąsiedztwie zakładają ogród włoski. W roku 1898 kolejny właściciel rezydencji, major Ferdynand von Kletzing, polecił rozebrać budynek pałacu aż po fundamenty, które potem wysadzono. W Zbąszyniu i w rejonie fortecy walczyli w 1919 roku powstańcy wielkopolscy.

Forteca była i jest ważną częścią historycznego krajobrazu kulturowego miasta Zbąszynia oraz położonych nad jeziorem Błędno miejscowości. Jej zachowane elementy tworzą swoistego ducha miejsca. Renesansowa forteca była i jest identyfikatorem przestrzennym tożsamości tego wyjątkowego miasta, którego obszar został w 2023 roku objęty ochroną jako krajobraz priorytetowy.

Słowa kluczowe: renesansowa forteca, Zbąszyń, mapy pruskie, historyczny krajobraz kulturowy, krajobraz priorytetowy

Artykuł jest rekomendacją ochrony i konserwacji renesansowej fortecy w Zbąszyniu, usytuowanej w bezpośrednim sąsiedztwie miasta Zbąszynia, lokowanego w średniowieczu. Istotne komponenty historycznego krajobrazu kulturowego fortecy to miasto i rozległe tereny otwarte, okalające jezioro Błędno (Jezioro Zbąszyńskie), z zachowanymi historycznymi wsiami i widokowymi otwarciami na fortecę.

Zbąszyń to gmina miejsko-wiejska w powiecie nowotomyskim, w zachodniej części województwa wielkopolskiego, którą zamieszkuje 13 686 mieszkańców (pow. 180 km²), miasto¹ liczy 7 095 osób (pow. 5,4 km²)². Miasto i gmina położone są nad rzeką Obrą i jeziorem Błędno. Do jeziora – w jego najszerzej północnej części – od strony wschodniej przylega forteca.

Rzeka Obrą w dolnym biegu przepływa przez Bruzdę Zbąszyńską (lub Obniżenie Obrzańskie), stanowiące część Pojezierza Lubuskiego między Pojezierzem Łagowskim na zachodzie a Pojezierzem Poznańskim na wschodzie. Bruzda Zbąszyńska rozciąga się południkowo z licznymi jeziorami przepływowymi: na południu Jezioro Chobienickie, dalej Jezioro Zbąszyńskie, w kierunku północnym jezioro Lutol.

Tereny po zachodniej stronie Bruzdy Zbąszyńskiej to w okresie średniowiecza rejon ciągłych zmian granicy zewnętrznej państwa Piastów. Sytuacja ta miała istotne znaczenie dla lokalizowania wzdłuż granicy grodów, w miejscu wybranych budowano później zamki. W przypadku Zbąszynia gród został przebudowany na zamek, wokół którego powstała później renesansowa forteca.

1. Cel, metoda i zakres badań, stosowane nazewnictwo

Celem badań jest opisanie historycznego krajobrazu kulturowego renesansowej fortecy, zobrazowanego przez kartografów na mapach i wykorzystania tych zapisów przy podejmowaniu interdyscyplinarnych badań i prac ochronnych. Zastosowano metodę retrogresywną³, w związku z badanym okresem, poprzedzającym znacznie okres opracowania wybranych map pruskich, na których można odczytać informacje o fortecy i jej historycznym krajobrazie kulturowym. Przedstawiono skrótowo historię powstania grodu – zamku – fortecy w sąsiedztwie miasta lokacyjnego na podstawie źródeł pisanych, ikonografii i literatury. Odniesiono się do budowanej w renesansie fortecy w Lesznie, w nieodległym sąsiedztwie Zbąszynia.

Zebrane informacje skonfrontowano z zapisami zawartymi na pruskich mapach. Zasięg obszarowy analiz historycznego krajobrazu na mapach obejmuje

¹ Współrzędne GPS: 15.9253, 52.2505.

² Dane na 31.12.2022; źródło: GUS.

³ Zob. B. Szady, *Dawna mapa jako źródło w badaniach geograficzno-historycznych w Polsce*, „Kwartalnik Historii Kultury Materialnej”, 2018, t. 67, nr 2, s. 129–142.

fortecę i jej przedpole z Rajewem (obecnie część miasta Zbąszynia), miasto Zbąszyn i obrzeża jeziora Błędno. W krajobrazie tym kartografowie wyodrębniali obiekty, a niektóre z nich przetrwały i obecnie objęte są ochroną konserwatorską jako wpisane do rejestru zabytków.

Przeanalizowano rolę fortecy w Zbąszyniu w historycznym krajobrazie kulturowym na mapach. W końcowej części artykułu sformułowano wnioski, dotyczące wykorzystania analizy map pruskich do dalszych badań, przy formułowaniu współczesnych zasad ochrony i kształtowania historycznego krajobrazu kulturowego fortecy w Zbąszyniu.

Zastosowano określenie *krajobraz kulturowy*, zgodnie z ustawą o ochronie zabytków i opiece nad zabytkami⁴ zdefiniowane w art. 3 pkt 14 następująco: 'postrzegana przez ludzi przestrzeń, zawierająca elementy przyrodnicze i wytwory cywilizacji, historycznie ukształtowana w wyniku działania czynników naturalnych i działalności człowieka'. Uwzględniono, że zgodnie z art. 6 ust. 1:

Ochronie i opiece podlegają, bez względu na stan zachowania:

- 1) zabytki nieruchome będące, w szczególności:
 - a) krajobrazami kulturowymi (...)
 - d) dziełami budownictwa obronnego (...)
 - g) parkami, ogrodami i innymi formami zaprojektowanej zieleni.

Definicje krajobrazu zawarte w ustawie o planowaniu i zagospodarowaniu przestrzennym⁵:

Art. 2. Ilekroć w ustawie jest mowa o:

- 16e) „krajobrazie” – należy przez to rozumieć postrzeganą przez ludzi przestrzeń, zawierającą elementy przyrodnicze lub wytwory cywilizacji, ukształtowana w wyniku działania czynników naturalnych i działalności człowieka;
- 16f) „krajobrazie priorytetowym” – należy przez to rozumieć krajobraz szczególnie cenny dla społeczeństwa ze względu na swoje wartości przyrodnicze, kulturowe, historyczne, architektoniczne, urbanistyczne, ruralistyczne lub estetyczno-widokowe, i jako taki wymagający zachowania lub określenia zasad i warunków jego kształtowania.

Definicje z powołanych wyżej ustaw są przytoczone w ustawie o ochronie przyrody⁶.

⁴ Ustawa z dnia 23 lipca 2003 r. o ochronie zabytków i opiece nad zabytkami (Dz.U. z 2020 r., poz. 282, 782, 1378), art. 3, pkt 14.

⁵ Ustawy z dnia 27 marca 2003 roku o planowaniu i zagospodarowaniu przestrzennym (Dz.U. z 2021 r., poz. 741, 784, 922), art. 2, pkt 16e i 16f.

⁶ Ustawa z dnia 16 kwietnia 2004 r. o ochronie przyrody (Dz.U. z 2013 r., poz. 627, z późn. zm.), art. 5, pkt 2e i 2f.

Definicję fortyfikacji przyjęto zgodnie z Kartą Ochrony Fortyfikacji – ICOMOS Polska, a mianowicie:

Fortyfikacje, w rozumieniu niniejszego dokumentu, są to wszelkie budowle obronne i ich zespoły wznoszone od średniowiecza do współczesności, wraz ze zintegrowaną przestrzennie i funkcjonalnie: infrastrukturą techniczną oraz elementami przyrodniczymi – naturalnym ukształtowaniem terenu, zielenią forteczną i układami wodnymi – współtworzącymi krajobraz warowny⁷.

2. Rys historyczny fortecy w Zbąszyniu

2.1. Gród, zamek i miasto lokacyjne

Zbąszyń⁸, dawniej też „Bąszyń, Dzbanszyn, niem. Bentschen (...), miasto (...) leży nad jeziorem, przez które przepływa Obra, między Wolsztynem, Babimostem, Trzcielem a Lutomyślem, na płd.-wsch. Międzyrzecza, o 74 km. odl. od Poznania, przy linii kolei z Poznania a rozchodzącej się tu do Halli i Berlina”⁹.

Już w średniowieczu Zbąszyń był grodem książęcym. Gród na wyspie, a później zamek jako siedziba rycerska, był powiązany funkcjonalnie z miastem, lokowanym w 1234 roku jako własność prywatna.

Gród w Zbąszyniu w systemie grodów piastowskich wspierał położony około 1,5 km na południe gród w Przyprostyni na wyspie, obok miejsca, gdzie rzeka Obra wypływa z jeziora Błędno. W źródłach pisanych gród w Przyprostyni wzmiankowany jest od XII wieku (1188) aż do połowy XIV wieku (1317–1338)¹⁰. Upadek tego grodu spowodowany był zapewne mniej korzystnym położeniem, wynikającym głównie z braku warunków do rozwoju zaplecza osadniczego. Po zachodniej stronie Obry w nieodległym sąsiedztwie funkcjonowały grody w Babimoście i Nądni. Grody te strzegły traktów wiodących od zachodniej granicy ku centrum Wielkopolski.

W Zbąszyniu: „Już Przemysł I założył (...) w r. 1243 komorę celną w celu ułatwienia handlu między Polską a krajami Zakonu krzyżackiego. W r. 1253 zbudował Przemysław tu zamek obronny w celu strzeżenia granicy i komory od napaści szląskich”¹¹.

⁷ Karta Ochrony Fortyfikacji – ICOMOS Polska, przyjęta Uchwałą Walnego Zgromadzenia Członków PKN ICOMOS w dniu 18 maja 2021 r.

⁸ Zob. Archiwum Wielkopolskiego Wojewódzkiego Konserwatora Zabytków w Poznaniu: E. Krzyżanowska-Walaszczyk, Skrócone studium historyczno-urbanistyczne miasta Zbąszynia, maszynopis, 2012.

⁹ B. Chlebowski, *Słownik geograficzny Królestwa Polskiego i innych krajów słowiańskich*, Warszawa 1886, s. 513.

¹⁰ K. Olejnik, *Grody i zamki w Wielkopolsce*, Poznań 1993, s. 145.

¹¹ B. Chlebowski, *Słownik*, s. 513.

Miejscowość pod zlatynizowaną nazwą *Sbansin* wymieniona jest w dokumencie łacińskim sygnowanym przez księcia Przemysła I w 1277 roku i wydanym w Poznaniu¹².

Po śmierci Przemysła II Zbąszyń zajęli Brandenburczycy, a następnie przeszedł w ręce Głogowczyków: „W końcu XIII i pierwszych latach XIV w. znajdował się Z. w ręku pomorskiej rodziny Święców i pozostał przy nich aż do r. 1307”¹³. Odzyskał go Władysław Łokietek. W czasie działań wojennych w 1331 roku znalazł się pod panowaniem Ślązaków, „a dla Polski odzyskał go zbrojnie król Kazimierz na czele wojsk polsko-węgierskich w 1332 roku”¹⁴. Zamek z Zbąszyniu nie był jednak rozbudowywany w czasach rządów króla Kazimierza Wielkiego.

W wieku XV Zbąszyń był ważnym ośrodkiem ruchu husyckiego, którego jednym z głównych przedstawicieli w Polsce był Abraham Zbąski. W 1439 roku został on oblężony w zamku przez Andrzeja z Bnina (biskupa poznańskiego)¹⁵. Zbąski uległ przeważającej sile i został zmuszony do wydania czterech duchownych czeskich. Z roku 1462 pochodzi wzmianka, że zbąszyńscy właściciele dysponowali *fortalitium*¹⁶.

2.2. Budowa fortecy typu staroholenderskiego

Abraham Zbąski III (ur. 1531, zm. 1578; prawnuk pierwszego)¹⁷ – sędzia generalny Wielkopolski – prowadził ożywioną działalność polityczną i po śmierci Zygmunta Augusta był w gronie 22 kandydatów „Piastów” do tronu polskiego¹⁸. Wybrano jednak Henryka Walezego, a po jego wyjeździe do Francji Zbąski III nie kandydował ponownie. W 1577 roku rozpoczął budowę okazałej rezydencji – zamku, zadłużając swoje dobra. Po śmierci Zbąskiego III, dobra przeszły w posiadanie rodziny Ciświckich.

Abraham Ciświcki (ur. 1593, zm. 1644; wnuk Abrahama Zbąskiego III) kontynuował rozbudowę rodowego zamku i zmienił umocnienia zewnętrzne potężnej twierdzy, stosując system staroholenderski. Wybudował nowoczesną fortecę z bastionami, kurtynami ziemnymi i rawelinem od północy. Wymiary fortecy to około 250–350 m, mierząc odległości między wierzchołkami bastionów. Forteca przylegała bezpośrednio do wschodniego brzegu jeziora, w jego najszerszym miejscu w północnej części, i otoczona była fosą. Od północy fortecy usytuowana

¹² *Kodeks dyplomatyczny Wielkopolski*, t. 1, [wyd. I. Zakrzewski], Poznań 1877, s. 411.

¹³ B. Chlebowski, *Słownik*, s. 514.

¹⁴ Zob. K. Olejnik, *Grody*, s. 142–144.

¹⁵ B. Chlebowski, *Słownik*, s. 514.

¹⁶ K. Olejnik, *Grody*, s. 216.

¹⁷ *Zbąszyń – zapoznana twierdza*, red. J. Stiller, Zbąszyń 2020, s. 15.

¹⁸ Zob. J. Krasoń, *Zbąszyń do przelomu wieku XVI-go i XVIII-go*, Zbąszyń 1935, s. 186–188.

została okazała baszta (wieża) wjazdowa, poprzedzona bramą przejazdową. Te murowane budowle, piękne pod względem architektonicznym, wkomponowano w północną kurtynę bramną fortecy z dwoma bastionami. Dodatkowo wjazdu od strony północnej bronił rawelin, stanowiący umocnienie fortecy wysunięte poza kurtynę bramną od strony Rajewa. Rawelin był niższy od kurtyny i został oddzielony od bramy wjazdowej, kurtyny oraz bastionów północnych odrębną fosą. Do rawelinu od strony miasta prowadziła droga i most zwodzony. Kolejny most nad fosą stanowił możliwość przejazdu z rawelinu poprzez bramę wjazdową i basztę na rozległy teren okalający zamek. Rawelin na szpicy wyposażony został w murowaną kawalerię.

Od strony jeziora wykonano tylko niski wał strzelecki, a bastion południowo-wschodni otrzymał ze względów militarnych jako najważniejszy z militarnego punktu widzenia dodatkowy nadszaniec¹⁹. Od strony wschodniej rzeka Obra i zwarte miasto lokacyjne na wyspie (otoczone najprawdopodobniej wałami ziemnymi) stanowiło zaplecze obronne fortecy. „Materiały źródłowe podają datę zakończenia budowy w 1627 roku [data umieszczona na tablicy fundacyjnej zachowanej do dziś], ale może jest to data rozpoczęcia prac budowlanych, gdyż podaje się również datę 1632 jako rok zakończenia budowy”²⁰.

Budownicy fortecy doskonale wykorzystali walory położenia dawnego grodu i wybudowanego w jego miejscu zamku. Od południa fortecę okalały tereny bagien, wysp i dawny gród w Przyprostyni. Od wschodu forteca przylegała do niemal bezodpływowej bagnistej północnej części jeziora, w jego najszerszym równoleżnikowym odcinku (około 2 km), gdzie po zachodniej stronie jeziora zlokalizowany był gród w Nądni. Jezioro nazywano Błędno ze względu na panujące mgły i możliwość dezorientacji ludzi płynących na łodziach, w przypadku przeoczenia miejsca, z którego Obra wypływa z jeziora. Miejsce wypływu Obry w południowo-wschodniej części jeziora było strzeżone przez gród w Przyprostyni, a więc kontynuowanie spływu rzeką w kierunku miasta podlegało kontroli. „Płynące po jeziorze łodzie były łatwe do trafienia, a uzbrojone w działa statki nie wchodziły w grę. Ówczesna doktryna wojenna nie zakładała z resztą ataku na twierdze w postaci desantu wodnego”²¹. Budowniczym fortecy był Jan Dekan z Leszna, inżynier fortyfikacji w tym nieodległym mieście.

Analogie do fortyfikacji w Lesznie

Mieszczanin leszczyński Jan Dekan, podpisujący się jako *civitis Lesnensis, consularis et philomates*²², współpracował również z Abrahamem Ciświckim przy rozplanowaniu i budowie fortyfikacji w Lesznie. Fortyfikacje leszczyńskie były

¹⁹ Zob. *Zbąszyń – zapoznana twierdza*, s. 30–32.

²⁰ Tamże, s. 26.

²¹ Tamże, s. 31.

²² D. Rott, *Bracia czescy w dawnej Polsce*, Katowice 2002, s. 46.

wczesną realizacją systemu obronnego typu staroholenderskiego. Obejmowały obszar około 30 ha (550 x 530 m). Forteca z systemem obronnym (wysokie wały ziemne z trzynastoma bastionami, bramami i mostami zwodzonymi nad ośmiometrową fosą) została zrealizowana jednorazowo jako fundacja obywateli miasta. W Lesznie relikty fortyfikacji ziemnych (wałów i fos) pochodzą z fortecy wybudowanej w latach 1636–1639²³, a więc w tym samym okresie co w Zbąszyniu.

W roku 1643 na polecenie Abrahama Ciświckiego Jan Dekan przełożył na język polski dzieło *Trattato della artilleria* Diega Uffana, które opublikowano w leszczyńskiej drukarni Daniela Vettera. Obszerne dzieło nosiło tytuł *Archelia, To iest nauka y informatia o strzelbie y o rzeczach do niey należących. językiem polskim świeżo opisana y wydrukowa w Lesznie u Daniela Vetterusa. Roku Pańskiego, MDC LXII, (...) z wersji niemieckiej na polski język za instancją gorącą (...) Abrahama na Zbąszyniu (...) na potrzebę narodu swego w druk podana (...)*²⁴, a dotyczyło zasad artyleryjskich zdobywania twierdz.

Forteca w Lesznie zobrazowana została również przez Rizzi Zannoniego w dziele *Atlas geographicae et militaire* (...), wydanym w Paryżu w 1763 roku²⁵.

Bastionowe fortece typu staroholenderskiego w Zbąszyniu i Lesznie były jednymi z pierwszych na obszarze Rzeczypospolitej Obojga Narodów. Forteca w Zbąszyniu jest jedyną tego typu zachowaną rezydencją forteczną w Wielkopolsce, choć rezydencje takie były modne na początku XVII wieku²⁶. Forteca wybudowana została zgodnie z wymogami ówczesnej sztuki wojennej.

Fortyfikacje ziemne typu holenderskiego, wiązały całość wspólną osią symetrii, otaczały przebudowane dawne założenie zamkowe, a efekt był zgodny z tzw. triadą witruwiańską, opisującą dobrą architekturę trzema słowami: użyteczność, trwałość, piękno (*firmitas, utilitas, venustas*).

2.3. Rola militarna fortecy i postępujące zmiany

Położenie przygraniczne Zbąszynia rzutowało na rolę militarną fortecy.

Forteca ta, lubo jeszcze niedokończona, zasłoniła w początku XVII w. mieszkańców Z. i okolicy przed najazdem wojsk duńskich, które wracając ze Szlązka pod wodzą Douglasa, plądrowały pogranicze Wielkopolski²⁷.

²³ Wielkopolski Urząd Ochrony Zabytków w Poznaniu, Rejestr Zabytków Województwa Wielkopolskiego (stan na dzień 30.09.2022): Leszno – relikty fortyfikacji ziemnych (wałów i fos), ul. Słowackiego – Poniatowskiego – Kurpińskiego, 1636-39, nr rej.: 868/Wlkp/A z 20.07.2012.

²⁴ D. Rott, *Bracia*, s. 46.

²⁵ Zob. R. Zannoni, *Atlas géographique et militaire ou Théâtre de la Guerre présente en Allemagne* (...), Paris 1763.

²⁶ *Dzieje Wielkopolski*, t. I: do roku 1793, red. J. Topolski, Poznań 1969, s. 632.

²⁷ B. Chlebowski, *Słownik*, s. 514.

W okresie najazdu Szwedów w 1665 roku, po kapitulacji wojsk wielkopolskich pod Ujściem, w końcu lipca do Zbąszynia wkraczają Szwedzi, niszczą miasto i przejmują zamek. Ze Zbąszynia „Szwedzi zabrali broni i rynsztunków wojennych w wartości 80000 zł. pol.”²⁸. Rok później fortecę przejmują Brandenburczycy. „W posiadanie polskie wróciła ograbiona z wszelkiej broni i oporzędzenia wojennego”²⁹. Brak źródeł, które wskazywałyby na to, że forteca z zamkiem była poddana odbudowie. Należy raczej sądzić, że wówczas podlegała procesom naturalnej destrukcji, wobec względnego spokoju, jaki panował w tej części Rzeczypospolitej.

Wybuch wojny północnej spowodował, że wojska szwedzkie 40 lat później dotarły pod Zbąszyń i ponownie pustoszyły zamek:

W r. 1705 obozowało pod Zbąszyniem wojsko Karola XII. Lustracya z r. 1706 taki przedstawiała stan zamku: „Zamek penitus zrujnowany, pokoje puste, bez pieców, okien, drzwi. Żelaza ani znaku, mury porozbijane, schody porujnowane, ganek we włoskim ogrodzie zrujnowany, podniebienia upadły, bo ankry wykowali Szwedzi. Kaplica zdezelowana, ogród włoski pusty, z fontann sterczą tylko słupy, kwatery pozarastały, kuchnia pusta, tak samo stajnia gorzelnia, mielcuch. Izba do pomieszkania niezgorsza, bez okien i pieca. Brama zamku murowana, w niej izba okien, pieca, posadzka wybrana. Kaplica zdezelowana, ogród włoski pusty, z fonann sterczą tylko słupy, kwatery pozarastały, kuchnia pusta, tak samo stajnia, gorzelnia, mielcuch. (...) Brama z zamku murowana, w niej izba bez drzwi, okien, pieca, posadzka wybrana. Miasteczko Z. funditus zrujnowane, domów piwowarskich pogorzałych 20, domów rzemieślniczych pospolitych 25. (...) Rajewo adjacens miasteczka, na którym tylko zagrodnicy(...)”³⁰.

Około 1700 roku Zbąszyń przeszedł w posiadanie rodziny Garczyńskich. Zamek został przebudowany na barokowy pałac przez Garczyńskiego (*palazzo di fortezza*). Forteca straciła znaczenie militarne, rozebrano rawelin. „Ogród zamkowy należał do najpiękniejszych w kraju”³¹. Około 1800 roku założono w Zbąszyniu przędzalnię bawełny. Na przedpolu nieistniejącego rawelinu wybudowano tzw. domki tkackie (Rajewo).

Od wschodniej strony fortecy, na południowym krańcu miasta lokacyjnego, od połowy XIII wieku istniał kościół p.w. Wniebowzięcia NMP.

W r. 1792–1796 Edward Leszczyński, w miejscu podupadłego nowy zbudował kosztem własnym (...). Kościół ten spłonął w 1860 r. a odbudował go dziedzic wraz z parafianami. (...) Parafia Z. ma 6806 dusz. Należą do niej filie: Chobienica, Łomnica i Zakrzewo³².

²⁸ Tamże.

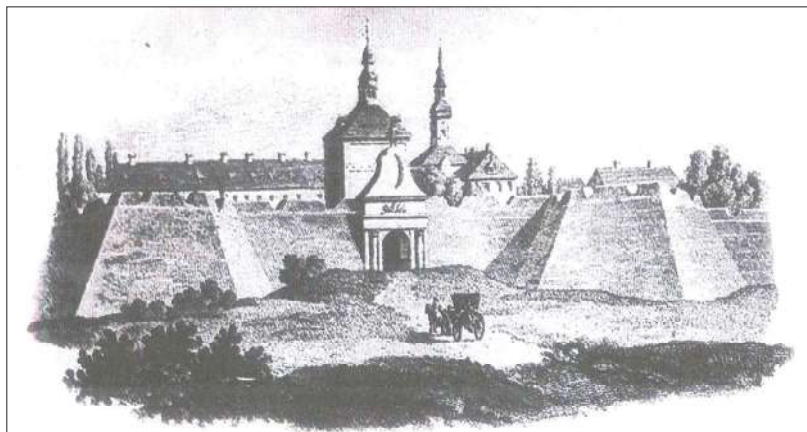
²⁹ K. Olejnik, *Grody*, s. 220.

³⁰ B. Chlebowski, *Słownik*, s. 514–515.

³¹ Tamże, s. 514.

³² Tamże, s. 515.

W 1842 roku forteca, już bez rawelinu i bramy zewnętrznej z czasów Ciświckiego, została przedstawiona na rycinie przez C. Richtera. Wówczas (...) „leżały jeszcze na wałach Z. cztery ciężkie działa żelazne”³³.



Ryc. 1. Zbąszyn. Widok na fortecę według ryciny C. Richtera z 1842 roku.
Źródło: H. Olejniczak-Zaworonko, *Zbąszyn – wędrówki po mieście*, Poznań 2006

W 1848 roku zamek kupuje mieszkający w Paryżu hrabia James von Pourtales-Gorgier, który zamierzał urządzić w nim muzeum. Muzeum nie powstało. W roku 1855 zamek przechodzi na własność Juliusza von Lippe-Biesterfelda, który traktuje go jako lokatę kapitału i inwestycję o charakterze gospodarczym. Postępuje niszczenie umocnień fortecy³⁴. Rozbudowano budynek browaru i doprowadzono do niego niezależną drogę od strony miasta poprzez zniwelowanie fragmentu kurtyny wschodniej. W roku 1898 kolejnym właścicielem fortecy i rezydencji zostaje major Ferdynand von Kletzing, który zdecydował, aby budynek zamku rozebrać aż po fundamenty. Wdowa po nim – Jadwiga von Kletzing – wydała w 1907 roku polecenie, aby saperzy wysadzili fundamenty zamku.

Odpowiedzi na pytanie, jak ukształtowana była architektura zniszczonego zamku, nie znamy. Rysunki dawnego zamku, zamieszczone w publikacji Otto Jonasa z 1909 roku, są bardzo uproszczone (m.in. plan sytuacyjny, rzut przyziemia i elewacje)³⁵.

Warto zaznaczyć, że bardzo krótko w czasach Napoleona, od 1807 do 1815 roku, Zbąszyn był w Księstwie Warszawskim, a po Kongresie Wiedeńskim – w Królestwie Pruskim. Właśnie w 2023 roku mija 100 lat od faktycznego powrotu Zbąszynia do Polski.

³³ Tamże, s. 514.

³⁴ Zob. T. Żychliński, „Tygodnik Ilustrowany”, 1863, t. 8, nr 204, s. 324–326.

³⁵ Zob. O. Jonas, *Bentschen. Stadt und Schloss*, Bentschen 1909; *Zbąszyn – zapoznana twierdza*, s. 8–13.

3. Określenie zakresu badań historycznego krajobrazu fortecy na mapach

3.1. Zasięg obszarowy historycznego krajobrazu fortecznego

Na podstawie źródeł historycznych należy stwierdzić, że szczególnie istotne dla budowy renesansowej fortecy w Zbąszyniu było jej położenie przygraniczne. Na dynamiczne zmiany krajobrazu fortecy i jej otoczenia wpływ miały zmieniające się uwarunkowania środowiska przyrodniczego i antropogenicznego, w tym m.in. sytuacja polityczna, obronna, ekonomiczna, osadnicza i społeczno-kulturowa.

Dla prowadzenia dalszych badań niezwykle ważne było określenie zachowania relikwów fortecy na mapach oraz zagospodarowania przestrzennego jej otoczenia, wobec braku kompleksowych badań archeologicznych.

Elementy historycznego krajobrazu fortecy: bastiony, rawelin, kurtyny i fosy oraz zamek, obejmowały szersze otoczenie, integralnie związane z jej funkcjonowaniem. Było to nie tylko bezpośrednie pole ostrzału, pole obserwacji (np. przedpole rawelinu – Rajewo, przeciwległy brzeg jeziora Błędno), ale również bezpośrednie sąsiedztwo miasta lokacyjnego Zbąszynia na wyspie, otoczonej wodami rzeki Obry. Istotne było rozmieszczenie obiektów wysokich, np. wież kościelnych (skąd przekazywano ostrzegawcze znaki świetlne i dymne), przebieg traktów i rozmieszczenie przepraw (mostów) przez rzeki i tereny bagniste, sieć osadnicza (rejony zaopatrzenia fortecy w żywność, amunicję) czy lasy.

Ze względu na położenie fortecy bezpośrednio na brzegu jeziora analizą historycznego krajobrazu na mapach niekartometrycznych objęto nie tylko tereny po wschodniej stronie jeziora, gdzie zlokalizowano fortecę i miasto Zbąszyń, ale również tereny dookoła jeziora. Były to tereny w rejonie historycznych wsi, m.in. od Łomnicy (na północnym wschodzie) przez Przyprostynię (na południe od Zbąszynia) w kierunku Nowego Dworu (po zachodniej stronie jeziora) aż w kierunku Babimostu (na zachodzie), wieś Nądnię (na przeciwległym brzegu jeziora na wprost fortecy, gdzie jezioro było i jest najszersze – obecnie około 2 km) i dalej na północ od jeziora łukiem w kierunku wschodnim, aż na południe do wsi Rajewo (bezpośrednio na północ od fortecy – obecnie w granicach administracyjnych miasta).

3.2. Kryteria wyboru map i zakres analiz

Mapy są instrumentem aktualnego opisu (zapisu) rzeczywistości – historycznego krajobrazu kulturowego Zbąszynia, fortecy i miasta. Określenie potencjału dawnych map związane było z ustaleniem okoliczności powstania mapy oraz odniesienie do badań historycznych fortecy i miasta na tle zachodzących procesów osadniczych (urbanizacyjnych) tego południowo-zachodniego skraju Polski (obecnie Wielkopolski).

Pokrycia mapami obszaru badań zwiększa się w związku z zainteresowaniem cesarza Prus Fryderyka II ekspansją na tereny Rzeczypospolitej Obojga Narodów. Ze względu na skalę map interesujące jest, jak kartografowie obrazowali fortecę na pruskich mapach niekartometrycznych oraz na kartometrycznych, a więc już po przejściu fortecy z *palazzo di fortezza* przez rodzinę Garczyńskich na przełomie XVIII/XIX wieku, aż do rozbiórki pałacu w roku 1897 roku przez kolejnego właściciela fortecy Ferdynanda von Kietzlinga. W tych sekwencjach czasowych przedstawiono zobrazowanie fortecy i historycznego krajobrazu jej okolic na mapach.

Analizę krajobrazu oparto na sześciu mapach pruskich ze zbiorów Biblioteki Uniwersytetu im. Adama Mickiewicza w Poznaniu (Zbiory Specjalne)³⁶:

- Th.Ph. von Pfau, *Special Carte von Pohlen* (...), Berlin 1778, arkusz 36, skala 1:87 500 (ryc. 2);
- D.F. Sotzmann, *Atlas von dem zu Südproussen*, Berlin 1799, arkusz VII, skala 1:200 000 (ryc. 3);
- *Atlas von dem Regierungs Departement Posen* (...) [bez miejsca] 1821, skala 1:160 000 (ryc. 4);
- *Generalstabskarte*, Berlin [ok.1847–1863], pomiar: 1829–1832, skala 1:100 000 (ryc. 5);
- *Kreis-Karten der Provinz Posen* (...), Glogau [przed 1858], arkusz 7, skala 1:200 000 (ryc. 6);
- *Messtischblatt*, Berlin 1892, arkusz 2058, skala 1:25 000 (ryc. 7).

Analiza przeprowadzona została odpowiednio do skali map, ich treści, odczytania sposobów symbolizacji i kryteriów generalizacji dla zobrazowania fortecy w rejonie zachodniej granicy państwa polskiego bezpośrednio przed rozbiorami Polski i do końca XIX wieku.

Przy prowadzeniu analizy map uwzględniono dorobek naukowy kolejnych badaczy tych map, którzy podkreślali na przestrzeni lat, że:

(...) mapy z drugiej połowy XVIII w., w szczególności (...) kartografów pruskich, dają, jeżeli chodzi o połączenia komunikacyjne w XVIII w., nieomal kompletny obraz środowiska. Trafiające się rozbieżności i wadliwości w przedstawianiu sieci drożnej sprawdzić można, porównując przebiegi z XVIII w., z technicznie doskonalszymi mapami z drugiej połowy XIX wieku³⁷.

³⁶ Skany map pruskich udostępnione przez Rafała Michałowskiego.

³⁷ S. Weymann, *Ze studiów nad zagadnieniami dróg w Wielkopolsce od X do XVIII wieku*, „Przegląd Zachodni”, 1953, nr 6/8, s. 59.

Konieczny jest dystans do stopnia kartometryczności tych obrazów związanych z zastosowaniem metody stolikowej, busoli i wywiadu przy pomiarach szczegółów sytuacyjnych³⁸.

3.3. Odniesienia do obowiązującej prawnej ochrony konserwatorskiej

Forteca w Zbąszyniu wpisana została do Rejestru Zabytków Wielkopolskiego Wojewódzkiego Konserwatora Zabytków w Poznaniu w 1950 roku wraz z wieżą bramną, dopiero w 1974 roku wpisano zachowany w obrębie fortyfikacji budynek browaru, a jeszcze później, bo w 1983 roku – park. Wypis z Rejestru Zabytków Województwa Wielkopolskiego³⁹:

- Zbąszyń – zespół zamkowy, XVII–XVIII:
- fortyfikacje bastionowe – ziemne z fosą, nr rej.: Z-II/116/49 z 16.09.1950
- wieża bramna, nr rej.: j.w.
- browar, ob. hotel, nr rej.: 1583 z 27.07.1974
- park, ob. miejski, nr rej.: 3201 z 27.12.1983.

Inne obiekty wpisane do Rejestru można również zidentyfikować na mapie z 1892 roku, w tym na terenie miasta⁴⁰ oraz na terenie gminy⁴¹. Wiele z tych obiektów zostało wybudowanych w miejscach istniejących wcześniej drewnianych o tej samej funkcji, które uległy zniszczeniu (np. w wyniku pożarów), dotyczy to np. kościoła w Zbąszyniu na historycznie wydzielonej działce.

³⁸ B. Medyńska-Gulij, D. Lorek, *Pruskie mapy topograficzne dla Wielkopolski do 1803 roku*, „Badania Fizjograficzne nad Polską Zachodnią”, seria A – Geografia Fizyczna, 2008, t. 59, s. 41.

³⁹ Wielkopolski Urząd Ochrony Zabytków w Poznaniu, Rejestr Zabytków Województwa Wielkopolskiego (stan na dzień 30.09.2022).

⁴⁰ Tamże, m.in.:

Zbąszyń:

- zespół urbanistyczno-architektoniczny, nr rej.: 3172 z 12.01.1981
- kościół par. pw. Wniebowzięcia NMP, 1757-96, nr rej.: AK-I-11a/208 z 12.12.1932 (brak decyzji w NID)
- zespół zabudowań stacji kolejowej, pl. Dworcowy 5-7, nr rej.: 961/Wlkp/A z 15.05.2015:
- dworzec stary, 1870, 1891
- poczta dworcowa, 1870, 1908
- dom, ul. Garczyńskich 1, 1800, nr rej.: 943 z 4.03.1970.

⁴¹ Tamże, m.in.:

Nowa Wieś – Zamek

- zespół pałacowy, nr rej.: 104/Wlkp/A z 28.08.2002:
- pałac, 2 poł. XIX, 1907
- kaplica, XIX/XX
- park, 2 poł. XIX, nr rej.: A-9 z 20.07.1948
- cmentarz rodowy w parku, nr rej. j.w.

Przyprostynia

- kościół cmentarny pw. św. Stanisława Biskupa, XIX, nr rej.: 939 z 25.02.1970.

4. Potencjał informacyjny wybranych map

4.1. Th.Ph. von Pfau, *Special Carte von Polen* (...), Berlin 1778, arkusz 36, skala 1:87 500

Theodor Philip von Pfau (1727–1794) „(...) prowadził prace topograficzno-zwiadowcze na terenie Polski, wojskowe zdjęcie topograficzne Wielkopolski z 1772 r. (...)”⁴².

Król Prus Fryderyk II w roku 1772 „(...) wydał rozkaz do generalnego kwartmistrzostwa armii mjra von Pfaua (...) nakazujący sporządzenie wojskowej mapy części Polski pomiędzy Głogowem, Poznaniem a Wisłą, co mieli ułatwić stacjonujący już w Polsce oficerowie”⁴³. Rękopis mapy sporządzony został w skali 1:87 500 w celach wojskowych na podstawie tajnego rekonesansu zachodniej części Rzeczypospolitej, z odwróconą orientacją północną, co miało ułatwić żołnierzom pruskim posługiwanie się mapą przy przemieszczaniu się w trakcie inwazji z kierunku północnego (Prusy) na południe (Polska).



Ryc. 2. Th.Ph. von Pfau, *Special Carte von Polen* (...), Berlin 1778, arkusz 36, skala 1:87 500.
Źródło: Uniwersytet im. Adama Mickiewicza w Poznaniu, Biblioteka Uniwersytecka

⁴² A. Konias, *Kartografia topograficzna państwa i zaboru pruskiego od II połowy XVIII wieku do połowy XX wieku*, Słupsk 2010, aneks I: *Kartografowie wojskowi w Prusach* (Hanke 1935, Scharfe 1972, Engelmann 1969), s. 207.

⁴³ Tamże, s. 109.

Dla badań historycznego krajobrazu kulturowego Zbąszynia (forteca, miasto) potencjał informacyjny tej mapy wykorzystany został w zakresie zawartej treści kartograficznej według typów obiektów: punktowe, liniowe, powierzchniowe, rzeźba terenu, napisy. Dla badań przestrzeni miejskiej wymienione typy obiektów na tej właśnie mapie scharakteryzowane zostały szczegółowo przez Beatę Gulij-Medyńską dla wybranych miast Wielkopolski (m.in. Poznań, Mosina, Buk, Stęszew). Badaczka dokonała oceny ogólnej prezentacji przestrzeni miejskiej w zakresie m.in. poziomów pomiarowych danych, danych wymiarnych, dokładności położenia, zapisu nazw (wersalikami w zniemczonej wersji, często ze słuchu)⁴⁴. Tak zdefiniowany potencjał informacyjny mapy został wykorzystany w artykule przy badaniu historycznego krajobrazu kulturowego rejonu fortecy, a dla czytelnego odczytania autorka zamieściła poniżej mapę odwróconą, z orientacją północną oraz z zaznaczonymi kolorem niebieskim wodami otwartymi (rzeka, jezioro) oraz kolorem jasnoniebieskim terenami zalewowymi (bagna, grzęzawiska).



Ryc. 2a. Th.Ph. von Pfau, *Special Carte von Polen (...)*, Berlin 1778, arkusz 36, skala 1:87500; orientacja północna.

Źródło: Uniwersytet im. Adama Mickiewicza w Poznaniu, Biblioteka Uniwersytecka; oprac. E. Krzyżanowska-Walaszczyk

⁴⁴ Zob. B. Medyńska-Gulij, *Potencjał informacyjny map topograficznych z drugiej połowy XVIII wieku dla przestrzeni miast wielkopolskich*, w: *Dawna kartografia miast*, red. J. Ostrowski, P.E. Wespiański, Warszawa 2011 (Z Dziejów Kartografii, 15), s. 403–405.

Forteca zobrazowana jest jako położona na wschodnim brzegu jeziora, na północ od miejsca, gdzie nurt Obry wypływa z niego w kierunku wschodnim (nazwa jeziora nie została wpisana na mapie). Rzeka dalej płynie na północ okalając miasto lokacyjne. Do fortecy z miasta (w kierunku zachodnim) prowadzi droga po wyspie na zachodniej odnodze Obry (dwa mosty), która dalej przebiega w kierunku południowym do szczytu rawelinu fortecy. Ta sama droga z miasta prowadzi w kierunku wschodnim po moście do zabudowy przedmieścia Zbąszynia, rozciągającej się południkowo (obustronnie) wzdłuż drogi równoległej do wschodniej odnogi Obry. Tu umieszczono na mapie napis *Bentschen* (Zbąszyn)⁴⁵. Wymieniona droga główna na południe prowadzi poprzez wsie: *Brandorf* (Przyprostynia), *Pierßen* (Perzyny), *Kl. Grozig* (Grójec Mały) do *Kobnitz* (Chobienice) lub przez *Groß Grozig* (Grójec Wielki) na drugi brzeg Obry (w kierunku zachodnim), po moście obok *Fähr Häußer* (b.z.) w kierunku północno-zachodnim poprzez wieś *Neudorf* (Nowa Wieś Zbąska) i *Wienberg* (zaznaczona winnica na wzgórzu) do miasta *Bomst* (Babimost). Wieś *Neudorf* (Nowa Wieś Zbąska) oznaczona jest jako wielodrożnica, z drogą główną zaznaczoną również w kierunku północnym po wzgórzach, równoległe do jeziora, od którego oddzielają ją rozległe tereny podmokłe. Droga ta prowadzi poprzez zabudowę ulicową *Vorw.* (Nowa Wieś) do wsi *Nandel* (Nądnia) i dalej łukiem po północnej stronie jeziora, również po wzgórzach, ale i po terenach podmokłych oraz po dwóch mostach na ciekach wodnych, aż do zabudowy położonej na północ od fortecy w Rajewie (obecnie część miasta Zbąszynia). Należy zaznaczyć, że ze wsi *Nandel* (Nądnia) prowadziła również droga w kierunku zachodnim do miasta *Bomßt* (Babimost) poprzez wieś *Kußchten* (Kosieczyn) oraz wieś *Groß Pomechel* (Podmokłe Wielkie). Było to drugie ważne połączenie drogowe Zbąszynia z Babimostem.

Fortecę zobrazowano na mapie w obrysie zbliżonym do kwadratu, z rawelinem wysuniętym na północ i trzema bastionami: po obu stronach rawelinu i od wschodu (od strony rzeki Obry i miasta lokacyjnego). Brak rytowania bastionu od strony południowo-zachodniej fortecy od strony jeziora. Zabudowania *palazzo di fortezza* przedstawione zostały na terenie wewnętrznym fortecy w formie zarysu dwóch prostopadle ustawionych do siebie budynków. Jeden z nich zlokalizowany jest równoległe do brzegu jeziora, a na osi budynku zaznaczona sień i dwa położone po bokach dziedzińce wewnętrzne. Głębokość traktu z pomieszczeniami od strony jeziora jest większa; zapewne były tam sale reprezentacyjne z widokiem na jezioro. Drugi budynek usytuowany jest prostopadle do omawianego na osi rawelinu, na zamknięciu widokowym bramy wjazdowej na teren fortecy (brama nie zaznaczona na mapie). Od strony południowej budynków pałacu, rozciąga się wzdłuż jeziora rozległy ogród włoski, do którego przylega od strony wschodniej drugie regularne założenie ogrodowe, zaznaczone na mapie od stoku bastionu południowo-wschodniego w kierunku

⁴⁵ Kursywą wpisano historyczną nazwę z mapy – odpowiednio: miasta, wsi, rzeki, jeziora itp., a w nawiasie przytoczono nazwę obecnie obowiązującą.

południowym. Ogród ten założony był na dwóch poziomach terenu, najprawdopodobniej oddzielonych skarpa, a więc na wzgórzu i niżej wzdłuż jeziora.

Na południu ogrody oddziela odnoga Obry od rozległej wyspy o wydłużonym kształcie, stanowiącej obrzeże południowo-wschodniej części jeziora. Wyspa ta, o nazwie *Föhre*⁴⁶, zaznaczona jest na odwodzie jako teren podmokły, z lasem w części środkowej. Na południe od niej zaznaczono dwie mniejsze wyspy, w rozlewisku głównego koryta Obry, otaczającego od północy rzędy zabudowy ulicowej wsi *Groß Grozig* (Grójec Wielki), położonej na wzgórzu. Dalej rzeka zachodnim korytem prowadziła do jeziora, wypływając z niego przy południowej krawędzi ogrodu włoskiego fortecy, a wschodnim – bezpośrednio w kierunku miasta lokacyjnego.

Na północy do miasta lokacyjnego przylegała wyspa z dwoma młynami wodnymi (w głównym nurcie Obry), a dalej na wzgórzu otoczonym odnogą Obry, kartograf sytuował *Weiden V.W.*⁴⁷, do którego prowadził trakt z przedmieścia, po wschodniej stronie głównego koryta rzeki Obry.

4.2. D.F. Sotzmann, *Atlas von dem zu Südproussen*, Berlin 1799, arkusz VII, skala 1:200 000

Daniel Friedrich Sotzmann (1754–1840) był kartografem wojskowym. „W latach 1783–1806 prowadził działalność kartograficzną z licznymi publikacjami map powiatów Brandenburgii, planów miast i map przeglądowych (...), należał do grona znaczących kartografów berlińskich”⁴⁸. Prezentowana mapa pochodzi z dzieła *Atlas von dem zu Südproussen* (Atlasu Prus Południowych).

W historycznym krajobrazie zobrazowanym na mapie dominuje rzeka Obra, której poszerzenie stanowi jezioro bez nazwy (jezioro Błędno). Forteca przedstawiona została symbolem na wyspie, przylegającej od południa do jeziora i od wschodu do głównego nurtu rzeki, oddzielającego ją od miasta. Nazwę *Schloß Bentßchen* (Zamek Zbąszyń) kartograf umieścił po stronie wschodniej rzeki na wyspie i oznaczył mniejszą czcionką niż nazwy wsi, takich jak np. *Rajewo* (Rajewo) i *Branddorf* (Przyprostynia).

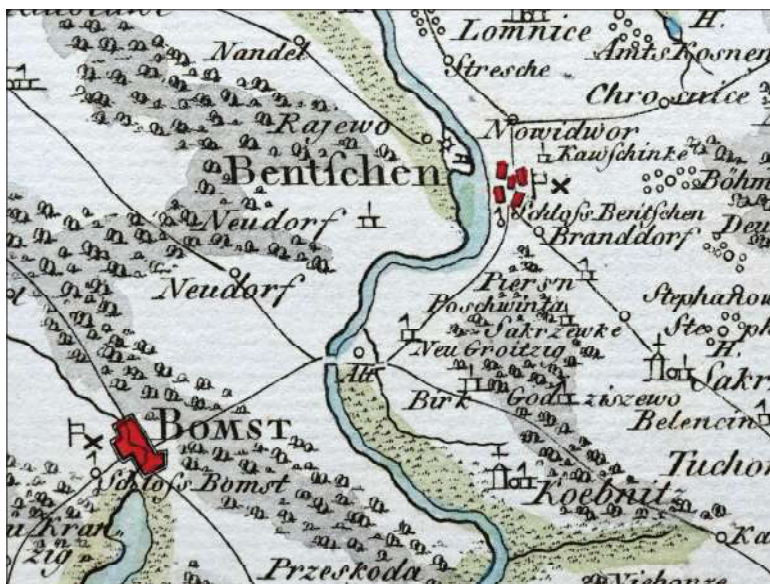
Nazwa miasta *Bentßchen* (Zbąszyń) została rytowana większą czcionką i umieszczona na mapie przez kartografa na wysokości fortecy, na zachód od niej i miasta – na zachodnim brzegu jeziora. Tereny przylegające do fortecy po stronie zachodniej, zarówno w kierunku południowym (wzdłuż jeziora), jak i północnym (wzdłuż rzeki Obry) zobrazowane zostały jako mokradła. Po stronie zachodniej tych mokradel, z północnego zachodu do fortecy prowadzi droga ze wsi *Nandel* (Nądnia) poprzez wieś *Rajewo* (Rajewo), usytuowaną bezpośrednio na północnym przedpolu fortecy na mokradłach.

⁴⁶ *Föhre* (Sosna) w dosłownym tłumaczeniu.

⁴⁷ Nieistniejący obecnie folwark na wzgórzu (w dosłownym tłumaczeniu Folwark Pastwisko).

⁴⁸ Zob. A. Konias, *Kartografia*, s. 209.

Zabudowa miasta lokacyjnego przedstawiona została na wschodnim brzegu jeziora i rzeki pięcioma prostokątnymi blokami zabudowy równoległymi do linii brzegowej, a mianowicie: środkowy blok zabudowy usytuowany na rozległym placu (rynku) i po dwa niezależne kwartały zabudowy po obu bokach wydłużonego placu. Zachodnia i wschodnia pierzeja rynku są więc w połowie oddzielone drogami bocznymi z rynku. Główna droga przebiega południkowo wzdłuż rynku.



Ryc. 3. D.F. Sotzmann, *Atlas von dem zu Südpreussen*, Berlin 1799, arkusz VII, skala 1:200 000.
Źródło: Uniwersytet im. Adama Mickiewicza w Poznaniu, Biblioteka Uniwersytecka

Na południu przed przedmieściem miasta *Bentfichen* (Zbąszyn) zbiegają się dwie drogi z kierunków:

- południowo-wschodniego przez wsie *Sakrzewo* (Zakrzewo), *Sakrzewke* (Zakrzewko) i *Branddorf* (Przyprostynia),
- południowo-zachodniego poprzez most na rzece Obrze w *Alt Birk* (Stary Most) na południowym krańcu jeziora i kolejny most (na cieku wpadającym do Obrze) oraz dalej przez wieś *Neu Groitzing* (Nowy Grójec).

Do Zbąszynia prowadzą trzy drogi, jedna od północy i dwie zbiegające się na południowym krańcu miasta. Od południowego zachodu jest to droga z miasta *Bomst*⁴⁹ (Babimost) i *Schloßs Bomst* (Zamek Babimost) przez most na Obrze (rzeka bez nazwy) i kolejny most w *Alt Birk* (nad ciekiem bez nazwy), dalej po

⁴⁹ Zabudowania miasta Babimostu została przedstawiona przez kartografa jako jeden zwarty duży blok zabudowy.

wschodniej stronie rzeki Obry przez *Neu Groitzig* (Nowy Grójec) do *Schloß Bentßchen* (Zamek Zbąszyń), z kierunku południowo-wschodniego przez wsie: *Sakrzewke* (Zakrzewko), *Piersn* (Perzyny) i *Branddorf* (Przyprostynia) do południowej części miasta. Od północy miasta droga prowadzi do *Nowidwor* (Nowy Dwór), gdzie rozgałęzia się w kierunku wschodnim, prowadząc do wsi *Chrosnice* (Chrośnice) i w kierunku północnym wzdłuż rzeki Obry do *Stresche* (Strzyżewo).

Tereny podmokłe kartograf zaznaczył w bezpośrednim sąsiedztwie fortecy jako rozciągające się poprzez *Rajewo* (Rajewo) w kierunku północno-zachodnim do wsi *Nandel* (Nądnia) i na zachodnim brzegu jeziora; w tym rejonie brak oznaczenia przeprawy przez ciek.

Na mapie kartograf zaznaczył również lasy. W rejonie fortecy ich większe kompleksy umieścił na południowy wschód od Zbąszynia i po zachodniej stronie jeziora, ciągnące się do Babimostu oraz na północ od tego miasta.

4.3. *Atlas von dem Regierungs Departement Posen (...)*, [bez miejsca] 1821, skala 1:160 000

Mapa pochodzi z okresu po Kongresie Wiedeńskim 1815 roku, gdy obszar Polski został podzielony, a Wielkopolska stała się częścią Prus, wówczas *Departement Posen* (Prowincja Poznańska).

Na mapie forteca w Zbąszyniu została oznaczona kwadratem jako zamek, z zaciemnioną zabudową w kształcie litery L i oznaczeniem *Schloss* (zamek); napis usytuowany na rozległym półwyspie, który otaczają od zachodu wody jeziora (bez nazwy), a od południa i wschodu rzeka Obra. *Rajewo* (Rajewo) zobrazowane zostało bezpośrednio na północ od zamku przy jeziorze jako dwa równoległe prostokąty zabudowy, rozdzielone drogą na osi zamku.

Nazwa miasta *Bentschen Zbąszyń* (Zbąszyń) na mapie została wpisana większą czcionką i umieszczona na prawym brzegu Obry. Miasto lokacyjne od strony północno-wschodniej otacza główne koryto rzeki Obry, a po drugiej stronie rzeki kartograf umieścił trzy bloki zabudowy na przedmieściu miasta. Tu też obok nazwy miasta umieścił symbol miasta.

Do miasta lokacyjnego prowadzi jedna główna droga z przedmieścia, po moście na głównym korycie Obry, do środkowo-południowej części rynku. Zabudowa miasta lokacyjnego zobrazowana została z centralnie położonym wydłużonym rynkiem. Droga główna z rynku wybiega wzdłuż dwóch równoleżnikowych bloków zwartej zabudowy w kierunku zachodnim, lecz omija przedpole fortecy i *Rajewo* (Rajewo), kierując się na północ bezpośrednio przy lewym brzegu Obry.

Prawobrzeżna część miasta Zbąszynia, stanowiąca przedmieście, to trzy prostokątne bloki zwartej zabudowy. Dwa równoległe na południu, rozdzielone są główną drogą z kierunku południowego. Droga ta na przedmieściu skupia

dwie główne z kierunku południowego i południowo-wschodniego, między którymi kartograf zaznaczył *Stefanowo Vw.* (Stefanowo Folwark) z oznaczeniem młyna oraz *Stefanowo Hol.* (Stefanowskie Olędry), a na południu *Zakrzewo* (Zakrzewo). Z południowego przedmieścia, wzdłuż rzeki Obry kartograf wrysował również lokalny trakt na południowy zachód przez *Brandorff* (Przyprostynia). Odzworował tu dwa bloki ulicowej zabudowy, z kościołem od strony rzeki, przylegającym do północnej części zabudowy i wiatrakiem na południe od zabudowy. Dalej droga prowadzi przez wieś *Pierzyn* (Perzyny) między dwoma blokami zabudowy do mostu na Obrze. Most usytuowany jest bezpośrednio przy południowym krańcu jeziora; tereny między traktem lokalnym wzdłuż prawego



Ryc. 4. Atlas von dem Regierungs Departement Posen (...),
[bez miejsca] 1821, skala 1:160 000.

Źródło: Uniwersytet im. Adama Mickiewicza w Poznaniu, Biblioteka Uniwersytecka

brzegu jeziora a jeziorem oznaczone zostały jako bagna. Te rozległe tereny bagiczne rozciągają się aż do miejsca, gdzie Obra wypływa z jeziora (bezpośrednio na południe od półwyspu z zamkiem). Trakt lokalny po moście na Obrze prowadzi do wsi *Neudorf* (Nowa Wieś Zbąska), usytuowanej na lewym brzegu Obry, położonej na północ od zaznaczonej przez kartografa granicy z *Bomster Kreis* (Powiat Babimojski), również w Prowincji Poznańskiej.

Bezpośrednio na północ od *Rajewo* (Rajewo) droga główna rozwidła się na trzy kierunki: północny wzdłuż Obry, północno-zachodni i trzeci lokalny, biegnący łukiem wzdłuż północnego brzegu jeziora do wsi *Nandel* (Nądnia) i dalej na południowy zachód w kierunku granicy. Ze wsi *Nandel* (Nądnia) po

zachodnim brzegu jeziora kartograf zaznaczył trakt lokalny przez las do *Vw. Neudorf* (Folwark Nowa Wieś). Wieś *Nandel* (Nądnia), położona na zachodnim brzegu jeziora, bezpośrednio na wprost *Schloss* (Zamek) i wsi *Rajewo* (Rajewo) zobrazowana została jako ulicówka.

4.4. *Generalstabskarte*, Berlin [ok. 1847–1863], pomiar: 1829–1832, skala 1:100 000

Mapa ta oparta jest na pomiarach z lat 1829–1832. „Kartowanie i opracowanie *Urmessstischblätter* dla Wielkopolski trwało do 1833 roku (...). Arkusze mapy topograficznej w skali 1:25 000 opracowane zostały w latach 1826–1876⁵⁰.”

Na prezentowanej mapie większą czcłonką wrysowana została nazwa *Bentschen* (Zbąszyń). Miasto lokacyjne od strony północno-wschodniej otacza główne koryto rzeki Obry (rzeka na mapie bez nazwy). Zabudowa miasta przedstawiona jest kwartałami, z centralnie położonym wydłużonym rynkiem. W północno-środkowej części rynku kartograf odwzorował obrys ratusza z wewnętrznym dziedzińcem, a od południa rynek zamknął sygnaturą kościoła na rozległej działce. Do miasta prowadzi jedna główna droga od strony wschodniej po moście na głównym korycie Obry do środkowo-południowej części rynku. Zabudowa przedmieścia na prawym brzegu Obry zobrazowana została jako ulicówka, rozgałęziająca się od strony północnej w kierunku do *Vw. Kawczynsky* (Folwark Kawczyński) na wzgórzu i do *Probstei Vw.* (Folwark Probstowo) z pięcioma wiatrakami. Stąd droga biegnie do *Weidenvorw* (*Pol. Nowychwór*) (Nowy Dwór). Na zachód od miasta lokacyjnego zaznaczono zabudowę *Rajewo* (Rajewo) na terenie podmokłym.

Forteca w Zbąszyniu opisana jest jako *Neuhauser Schl.:Bentschen* (nowy pałac zamek Zbąszyń). Kartograf zaznaczył dwa bastiony, po obu stronach dawnego rawelinu, którego obrysu brak na mapie. Droga od strony miasta prowadzi po skosie obrysu dawnego rawelinu⁵¹ i po przekroczeniu fosy forticy i bramy dalej na rozległy plac przed pałacem. Nowy pałac ma kształt litery L, dłuższym bokiem ustawiony jest wzdłuż jeziora. Sprzed bramy forticy widoczna jest ściana szczytowa nowego pałacu.

Od strony zachodniej pałacu rozciąga się rozległy ogród włoski o regularnych kwaterach, wykraczający poza pierwotny obrys kurtyny forticy od strony jeziora w kierunku zachodnim. Kartograf zobrazował efekt postępującego „odsuwania się” jeziora od forticy.

⁵⁰ Rękopisy znajdują się w Dziale Kartograficznym Staatsbibliothek w Berlinie. Zob. D. Lorek, *Mapa topograficzna Urmessstischblätter w skali 1:25 000 jako źródło informacji o przestrzeni miejskiej w Wielkopolsce*, w: *Dawna kartografia miast*, red. J. Ostrowski, P.E. Weszpiński, Warszawa 2011 (Z Dziejów Kartografii, 15), s. 411–419.

⁵¹ Obecnie ul. Garczyńskich.



Ryc.5. *Generalstabskarte*, Berlin [ok. 1847–1863], pomiar: 1829–1832, skala 1:100 000.
Źródło: Uniwersytet im. Adama Mickiewicza w Poznaniu, Biblioteka Uniwersytecka

Przedmieście miasta kartograf wrysował na prawym brzegu rzeki w formie wydłużonej zabudowy ulicowej. Podobnie jako ulicówkę przedstawił zabudowę wsi Brandorf (*Przyprostynia*) (Przyprostynia), z oznaczeniem kościoła od strony jeziora.

4.5. *Kreis-Karten der Provinz Posen (...)*, Glogau [przed 1858], arkusz 7, skala 1:200 000

Forteca została oznaczona symbolem i napisem *Neuhäuser Schl. Bentschen* (Nowe Domy Zamek Zbąszyń), umieszczonym na tafli jeziora, opisanego większą czcionką jako *Bentschmer See* (Jezioro Błędno). Nazwa miasta Zbąszynia wpisana została przez kartografa jeszcze większą czcionką w języku niemieckim oraz w nawiasach mniejszą czcionką w języku polskim – *Bentschen (Zbąszyn)* (Zbąszyń).

Do miasta prowadzi główna droga od zachodu przez wieś *Dombrowka* (Dąbrówka Wielkopolska). Droga ta omija łagodnym łukiem wzgórze *Kamczyński* (Kamczyński), położone na północ od jeziora. Dalej przez *Rajewo* (Rajewo) droga prowadzi na wschód do miasta lokacyjnego. Tu droga przebiega przez południową część rynku miejskiego (kościół nieoznaczony) i dalej, po moście na głównym korycie rzeki *Obra Fl.* (rzeka Obra), na przedmieście na prawy brzeg rzeki. Stąd główna droga wrysowana została przez kartografa po terenach położonych na wschód od jeziora i koryta rzeki Obry w kierunku południowym,

aż do wsi *Brandorf (Przyprostnia)* (Przyprostynia) z oznaczeniem kościoła. Tu rzeka wypływa z jeziora, na północ od półwyspu z oznaczeniem grodziska *Schw. Sch.* (w dosłownym tłumaczeniu Czarny Zamek). Stąd kartograf zaznaczył rzekę jako znacznie szerszą, wzdłuż zachodnich terenów tej wsi aż do Zbąszynia.

Z *Brandorf (Przyprostnia)* (Przyprostynia) kartograf wyprowadził:

– główną drogę na południe (obok wiatraka po zachodniej stronie) w kierunku wrysowanej na mapie granicy; po drugiej stronie granicy kartograf zaznaczył wieś *Groilzig* (Grójec);

– drugorzędny trakt, położony bliżej brzegu jeziora, przez wieś *Pierzyn* (Perzyny) oraz *Maunzner S.* (bez nazwy) do miejsca, gdzie rzeka Obra wpływa z kierunku południowego szerokim korytem do jeziora.



Ryc. 6. Kreis-Karten der Provinz Posen (...), Glogau [przed 1858], arkusz 7, skala 1:200 000.

Źródło: Uniwersytet im. Adama Mickiewicza w Poznaniu, Biblioteka Uniwersytecka

Trakt ten prowadzi po moście na Obrze na tereny położone po zachodniej stronie jeziora do wsi *Neudorf* (Nowa Wieś). Tu droga rozgałęzia się na kierunki: północny i zachodni. Na północ droga zaznaczona została obok *Neudorf Schl.* (Nowa Wieś Zamek), przy czym zamek zobrazowany przy drodze po stronie jeziora⁵², do wsi *Nandel* (Nądnia). Stąd droga rozgałęzia się do wsi *Chlastawe* (Chlastawa) na zachód i w kierunku północnym do drogi głównej, prowadzącej z zachodu do *Bentschen (Zbąszyn)* (Zbąszyn).

⁵² Na mapie (ryc. 4) zamek ten zobrazowany był po zachodniej stronie drogi.

Na mapie w rejonie jeziora kartograf zaznaczył dwa duże kompleksy lasów przylegające do południowej części jeziora:

- na zachodnim brzegu bezpośrednio na północ od *Neudorf Schl.* (Nowa Wieś Zamek);
- na wschodnim brzegu na południe od *Pierzyn* (Perzyny), wokół *Maunzner S.* (bez nazwy) i dalej na południe.

Tereny podmokłe rozciągają się wzdłuż wschodniego brzegu jeziora na południe od fortecy, oddzielają fortecę od miasta lokacyjnego. Duże obszary podmokłe kartograf wrysował po obu stronach rzeki na północ i północny zachód od miasta (poza wzgórzem *Kamczyński*) oraz na północ od *Nandel* (Nądnia) w kierunku *Rajewo Haul.* (Rajewo Olędry).

4.6. Messtischblatt, Berlin 1892, arkusz 2058, skala 1:25 000

Mapa, ze względu na skalę 1:25 000 i okres jej opracowania, jest bardzo wiarygodnym źródłem informacji na temat zagospodarowania przestrzennego fortecy i jej relacji przestrzennych z miastem i okolicą. Wody otwarte kartograf wyeksponował kolorem jasnyniebieskim.

Nazwa miasta wpisana jest majuskułą – *BENTSCHEN* (Zbąszyn), mniejszą czcionką (również majuskułą) opisane zostało *RAJEWO* (Rajewo), położone bezpośrednio na północny zachód od *Schloss Bentschen* (Zamek Zbąszyn).



Ryc. 7. Messtischblatt, Berlin 1892, arkusz 2058, skala 1:25 000.

Źródło: Uniwersytet im. Adama Mickiewicza w Poznaniu, Biblioteka Uniwersytecka

Miasto lokacyjne przecina główna droga prowadząca przez południową część rynku w kierunku jeziora. Na zamknięciu tej drogi kartograf wrysował *Neuhäuser* (Nowe Domy). Był to zespół budynków (obecnie nieistniejących tzw. domków tkackich) w bezpośrednim sąsiedztwie usuniętego rawelinu fortecy. Długość elewacji frontowej jednego z nich – około 100 metrów (na zamknięciu drogi z miasta lokacyjnego). Fasada taka, usytuowana jest wzdłuż drogi ze *Schloss Bentschen* (Zamek Zbąszyń) do *RAJEWO* (Rajewo) i widokowo naprowadza na oś wieży zamkowej (odległość około 80 m). Droga główna na odcinku od północnej części *Neuhäuser* (Nowe Domy) stopniowo poszerzona została aż do formy wydłużonego trójkątnego placu, w którego północnej części od zachodu dominuje kościół (odsunięty w głąb działki od placu w kierunku jeziora). Od wschodu pierzeję placu stanowi zwarty kompleks zabudowy w kształcie litery U – kontynuacja zabudowy *Neuhäuser* (Nowe Domy). Droga główna z placu prowadzi dalej przez wieś *RAJEWO* (Rajewo) i po nowo wytyczonym odcinku szerokiej, prostej drogi do nowego dworca kolejowego w Zbąszyniu.

Forteca pozbawiona jest rawelinu. Do bramy głównej prowadzą dwie drogi, zbiegające się w miejscu dawnego rawelinu. Jedna z nich to dawna droga z *RAJEWO* (Rajewo), a druga, nowa, po skosie dawnego rawelinu prowadzi w kierunku miasta. U zbiegu tych dróg były dwa mosty, umożliwiające wjazd na teren fortecy. Pierwszy most wrysowany został nad wąskim kanałem Obry, stanowiącym fosę wzdłuż fortecy (przed usuniętym rawelinem); drugi most – w odległości około 25 metrów na fosie przy kurtynie fortecy, między zachowanymi bastionami przed bramą wjazdową (bastionem północno-wschodnim od strony miasta i północno-zachodnim od strony jeziora). Zachowany jest obrys trzeciego bastionu, do strony południowo-wschodniej fortecy. Kartograf wrysował fosę z trzech stron fortecy. Od jeziora oddziela fortecę pas terenów podmokłych łąk szerokości około 120–170 metrów. W przedłużeniu dwóch odcinków fortecznej fosy prostopadłych do jeziora kartograf wkreślił kanały, zasilające fosę wodą z jeziora. Dodatkowo fosę fortecy zasiliał kanał poprowadzony bezpośrednio z głównego koryta rzeki Obry, tuż na południe od miasta lokacyjnego po terenach bagnistych, około 100 m na południe od granicy działki kościoła w Zbąszyniu, stanowiącego zamknięcie widokowe południowej części rynku miasta.

Zagospodarowanie przestrzenne terenu fortecy to: pałac o rzucie w kształcie odwróconej litery L, usytuowany dłuższym bokiem na osi baszty wjazdowej z wieżą bramną, a krótszym bokiem od strony jeziora. Na osi pałacu była sień przejazdowa, na co wskazuje droga, wybiegająca bezpośrednio z pałacu na południe (równoległe do linii brzegowej jeziora). Droga ta, od frontu pałacu stanowi granicę ogrodu przedpałacowego w kształcie prostokąta, opadającego dłuższym bokiem w kierunku zachodnim do jeziora. Na tyłach pałacu droga ta stanowi jednocześnie granicę nachylonego w kierunku jeziora drugiego, regularnego ogrodu włoskiego w kształcie kwadratu (o wymiarach około 80 x 80 m). Przy północno-zachodnim bastionie kartograf wrysował zabudowania browaru w kształcie litery U, usytuowane wokół placu manewrowego, otwartego na

południe w kierunku ogrodu przedpałacowego. Budynki browaru usytuowane są w odległości około 50 metrów od wieży bramnej w kierunku jeziora, bezpośrednio po stronie wewnętrznej kurtyny forticy, w odległości około 80 metrów od północno-zachodniego naroża pałacu. Ze względu na potrzebę ułatwienia dojazdu gospodarczego do browaru (z pominięciem wjazdu reprezentacyjnego poprzez renesansową wieżę bramną na fosie), wyprowadzono z miasta dodatkową drogę; wymagało to budowy mostu przez fosę od strony miasta, tuż przy południowej krawędzi bastionu północno-wschodniego. Kartograf zobrazował tę drogę jako drugorzędną; przy fosie rozgałęzia się ona i prowadzi również po zewnętrznej stronie kurtyny północno-wschodniej forticy, w kierunku na południe od forticy poprzez położony na wzgórzu las. Kartograf określił rzędną wysokości terenu lasu jako 55 (55 m n.p.m.). Wyniesienie terenowe z lasem oddziela czytelnie tereny bagienne wzdłuż jeziora od zachodu i od rzeki Obry od wschodu.

Na mapie wrysowana jest na północ od Rajewa i miasta lokacyjnego nowo wybudowana linia kolejowa. Prowadzi ona równoleżnikowo z kierunku Poznania do Berlina i Halle. Druga linia kolejowa, ze Wschowy (z kierunku południowo-wschodniego), łukiem okala miasto od strony wschodniej i północnej, łącząc się z linią poznańską na dworcu kolejowym w Zbąszyniu (około 2 km na północny zachód od forticy). Do trasowania kolei i lokalizacji dworca kolejowego wybrano tereny wyżej położone na północ od jeziora, Rajewa i miasta, z rzędną na płaskowyżu 57.7 (55,7 m n.p.m.). W sąsiedztwie kartograf wrysował cztery wiatraki, usytuowane równoleżnikowo, tuż na południe od linii kolejowej ze Wschowy. Obok przy drodze z miasta na północ było gospodarstwo *Kamczyński* (Kamczyński). W bezpośrednim sąsiedztwie między nimi kartograf wkreślił drogę drugorzędną prowadzącą od drogi głównej do *Begr.Pl.* (Cmentarz Polski).

Tereny rolne na płaskowyżu, na prawym brzegu Obry w rejonie przedmieścia miasta, zostały oznaczone przez kartografa rzędną wysokości terenu 57,3 (57,3 m n.p.m.). Są to tereny równoleżnikowego układu pól, prostopadle usytuowanych od zabudowy przedmieścia. Wieś *Brandorf* (Przyprostynia) to ulicówka. Na poszczególnych działkach budynki usytuowane były wokół podwórza w formie litery U z otwarciem na ulicę, ze ścianami szczytowymi wzdłuż drogi, a na tyłach nieruchomości były stodoły przejazdowe.

Wycinek tej mapy wykorzystany został przez Henryka Müncha⁵³ do opracowania ryciny pt. *Zbąszyń, wycinek z mapy 1:25 000 wielk. nat.*, na której zlokalizował „1. grodzisko przedhistoryczne, 2. średniowieczny gród, 3. kość. paraf. i plac targowy”.

⁵³ Zob. H. Münch, *Geneza rozplanowania miast Wielkopolski XIII–XIV wieku*, Kraków 1946, s. 114, ryc. 29. Komentarz autorski dotyczący oznaczeń: „1. grodzisko przedhistoryczne” (oznaczenie na oryginale mapy *Ryngwall*) to gród (zachowane ściany pierścieniowe grodziska, bezpośrednio przy miejscu, gdzie Obra wypływa z jeziora Błędno – rejon wsi Przyprostynia), „2. średniowieczny gród” (gród w miejscu późniejszego zamku i forticy w Zbąszyniu), „3. kość. paraf. i plac targowy” (miasto lokacyjne w Zbąszyniu).

5. Odczytanie historycznego krajobrazu fortecy na mapach pruskich

Analiza map potwierdza, że Bruzda Zbąszyńska z jeziorem Błędno i rzeką Obrą, rozległe tereny podmokłe i bagna były decydującymi uwarunkowaniami topograficznymi, które na zachodnim pograniczu Polski do czasów rozbiorów stanowiły o walorach obronnych tego miejsca. Nad jeziorem zlokalizowano wcześnieśredniowieczny zbąski gród, który współdziałał z położonym na południe grodem w rejonie Przyprostyni i grodem po drugiej stronie jeziora w Nądni. Obok zbąskiego grodu na wyspie lokowano miasto Zbąszyń, a Przedmieście Zbąszynia rozbudowywało się na wschodnim brzegu Obry.

Dla tożsamości krajobrazu, wyodrębnienia z niego fortecy, miasta i odrębnych jednostek osadniczych, odgrywają ogromną rolę tereny niezabudowane, które są czytelnie zobrazowane są na mapach przez kartografów jako: lasy, wody otwarte jeziora i rzeki oraz tereny zalewowe, bagna, torfowiska, tereny podmokłe o zróżnicowanym zasięgu.

Zobrazowany został specyficzny układ szlaków komunikacyjnych wodnych i traktów (dróg), np. liczne rozwidlenia ze względu na lasy i bagna, przeprawy i mosty. Szlaki te determinowały możliwość wyznaczania terenów osadniczych oraz sposób ich zabudowy w rejonie fortecy:

- miasto lokacyjne usytuowane na wyspie, a przedmieście Zbąszynia na drugim brzegu Obry;
- w nielicznych wsiach wokół jeziora: Przyprostynia, Perzyny, Nowa Wieś Zbąska, Nowa Wieś, Nądnia oraz Rajewo.

Współcześnie na mapach tych możemy odczytać zapisy związane z antropresją, a mianowicie stałe obniżanie się poziomu wód w jeziorze Błędno już na przełomie XVIII/XIX wieku. Miało to wpływ na odsuwanie się lustra wody od kurtyny zachodniej fortecy, a także na stan jej zachowania. Obniżenie poziomu jeziora mogło być efektem przeprowadzonych prac regulacyjnych, sprowadzonych przez Garczyńskiego w połowie XVIII wieku, osadników holenderskich, którzy prowadzili prace melioracyjne, co potwierdzają również nazwy miejsc ich zamieszkania, np. ryc. 4: *Stefanowo Hol.* (Stefanowo Olędry); ryc. 6: *Rajewo Haul.* (Rajewo Olędry).

Twórczy zapis krajobrazu terytorium objętego mapą przez kartografów był kierowany do różnych grup użytkowników map. Rzeka Obra i jezioro Błędno były istotnymi elementami przyrodniczymi orientacji przestrzennej w terenie – stanowiły *siatkę geomentałą* dla podróżujących. Już na mapie Th.Ph. von Pfaua z 1778 roku w skali 1:87 500 (ryc. 2) forteca zobrazowana została jako położona na wyspie bezpośrednio nad jeziorem, z trzema bastionami i rawelinem (brak bastionu południowo-zachodniego od jeziora) Od strony kurtyny południowej fortecy, po jej zewnętrznej stronie, kartograf wrysował ogród włoski, rozciągający się wzdłuż jeziora aż do krańca wyspy. Moda na ogrody włoskie związane

z zamkami (pałacami) istniała już w renesansie. Lustracja z 1706 roku potwierdza istnienie ogrodu włoskiego, który został zrujnowany przez Szwedów. Ogród założony był zapewne już w drugiej połowie XVII wieku, a więc jako ogród zamkowy włoski rozplanowany był na podstawie układu kwaterowego, z boskietami bliżej pałacu⁵⁴.

Mapa oparta na pomiarze z lat 1829–1832 roku (ryc. 5) potwierdza rozbiórkę rawelinu, a więc postępującą utratę roli militarnej fortecy. Na przestrzeni lat na terenach przylegających do *palazzo di forteca* sukcesywnie poszerzano ogrody włoskie o tereny, tam gdzie jezioro „odsunęło się” od fortecy. Na takie działania wskazuje porównanie kolejnych map:

– mapa wykonana na podstawie pomiaru z lat 1829–1832 roku (ryc. 5) – ogród włoski od zachodniej ściany pałacu aż do jeziora (poza obrys bastionu północno-zachodniego);

– mapa z 1892 roku w skali 1:25 000 (ryc. 7) – ogród włoski od zachodniej ściany pałacu (poza obrys bastionu północno-zachodniego); od jeziora dzielą ogród rozległe tereny podmokłe.

Na przywołanych trzech mapach zmianom ulega przede wszystkim obrys pałacu, ale i innych budynków, usytuowanych na terenie fortecy. Wiąże się to z wprowadzaniem nowych funkcji gospodarczych na przełomie XVIII i XIX wieku, np. rozbudowany budynek browaru z nowym dojazdem od miasta poprzez kurtynę wschodnią fortecy (ryc. 7). Zmianie uległo też rozplanowanie ogrodów włoskich, które sukcesywnie poszerzano od strony zachodniej i południowej pałacu (po jego kolejnych przebudowach) poza obrys fortecy, aż do formy rozległego założenia parkowo-ogrodowego⁵⁵.

Warto również podkreślić, że w związku z budową linii kolejowych i dworca w północnej części Zbąszynia (około 2 km od fortecy) tereny tam położone uzyskały nowe możliwości komunikacyjne, co skutkowało przyspieszoną urbanizacją w tym kierunku. Forteca została na uboczu.

Suplement

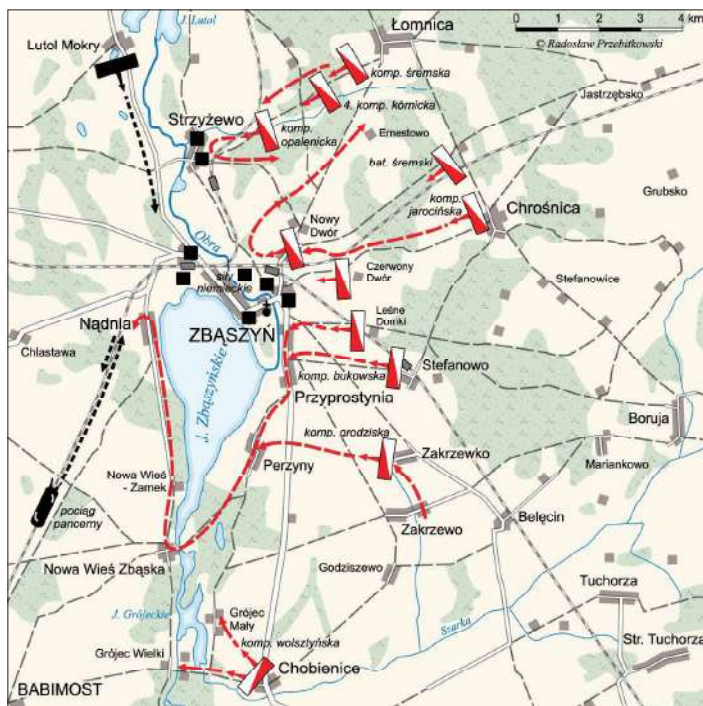
Forteca odegrała jeszcze rolę w czasie powstania wielkopolskiego, kiedy polscy powstańcy w 1919 roku toczyli walki w Zbąszyniu z regularną armią niemiecką o dostęp do dworca kolejowego. Przedstawia to zamieszczona poniżej rycina⁵⁶.

Odczytywanie historycznego krajobrazu kulturowego, w tym fortecznego, przez współczesne pokolenia użytkowników map, wynika przede wszystkim z zainteresowań badawczych i zawodowego wykształcenia: kartograf, historyk,

⁵⁴ Zob. L. Majdecki, *Historia ogrodów*, Warszawa 1981, s. 177.

⁵⁵ Tamże, s. 358–363.

⁵⁶ Mapa udostępniona dzięki uprzejmości Pana Michała Krzyżaniaka, dyrektora Muzeum Powstańców Wielkopolskich w Lusowie w 2023 r.



Ryc.8. Walki powstańców wielkopolskich o Zbąszyn w 1919 roku.
 Źródło: Muzeum Powstańców Wielkopolskich w Lusowie

archeolog, przyrodnik, geograf, geolog, geodeta, urbanista, architekt, konserwator zabytków itd. Potencjał informacyjny topograficznych map pruskich, uzupełniony okolicznościami ich powstania, oraz dane historyczne, takie jak źródła pisane i ikonografia, stanowić winien podstawowe dane do rekonstrukcji historycznego krajobrazu kulturowego fortecy w Zbąszyniu wraz z obszarem przestrzennych uwarunkowań jej lokalizacji i oddziaływania.

6. Współczesne zagadnienia ochrony historycznego krajobrazu kulturowego fortecy

6.1. Stan zachowania relikwów renesansowej fortecy w historycznym krajobrazie kulturowym

Gród, potem zamek i forteca na przestrzeni wieków integralnie związane były z miastem Zbąszyniem. W układzie przestrzennym nadal wyodrębnia się renesansowa forteca i miasto lokacyjne z kolegiatą na dawnej wyspie, rozdzielone nadal terenami niezabudowanymi (dawniej rzeka Obra, później starorzecze: bagno, trzęsawisko – zaznaczone na pruskich mapach).

Strefa ekspozycji widokowej na fortecę od strony miasta w kierunku zachodnim obejmuje sylwetę fortyfikacji i zabytkowego parku, dzięki zachowaniu niezabudowanego dawnego starorzecza, które przekształciło się w łąkę.

Z przeciwległej strony, od fortecy w kierunku wschodnim, otwiera się przepiękny widok na sylwetę miasta z kolegiatą. W średniowieczu miasto nie miało murów obronnych, lecz było otoczone wałem ziemnym, chroniącym je również przed wylewami Obry.

Właśnie ze względu na te unikatowe walory przestrzenne – historyczną tożsamość miejsca, teren pomiędzy miastem a fortecą winien pozostać niezabudowany i publicznie dostępny i zagospodarowany zielenią wyłącznie niską.

Niestety powstał już na tym terenie – poza wałami miasta średniowiecznego – jeden budynek (na tyłach kolegiaty), który niekorzystnie dysharmonizuje z otoczeniem, zarówno usytuowaniem, wielkością, jak i formą, zmniejszając dominującą rolę kolegiaty w krajobrazie od strony fortecy.

Niezwykle istotna jest rola przedpola założenia fortecznego od strony północnej, w rejonie dawnego rawelinu. Po rozebraniu rawelinu, na zamknięciu widokowym z bramy wjazdowej spod wieży fortyfikacji, widać było piękną bryłę kościoła ewangelickiego (szachulcowego), a po 1905 roku nowego kościoła ewangelickiego z kopułą, autorstwa architekta Rogera Sławskiego, który to kościół rozebrano w latach sześćdziesiątych XX wieku. Obecnie w widoku tym dominują przypadkowo usytuowane wielorodzinne budynki mieszkalne pięcio-kondygnacyjne.

Obiekt fortecy od strony nieistniejącego rawelinu prezentuje się okazale. Zachowana jest fosa i kurtyna z dwoma bastionami oraz reprezentacyjna brama wjazdowa z wieżą. Obecnie władze miasta na terenie fortecy i w jej otoczeniu prowadzą przemyślane działania, w uzgodnieniu z Wojewódzkim Wielkopolskim Konserwatorem Zabytków. Staraniem władz miasta wybudowano most zwodzony do fortecy na osi historycznej wieży bramnej, aby umożliwić przepływy łodzi (jachtów) do przystani wybudowanej na północ od bastionu północno-wschodniego. Park na terenie fortecy to nadal publicznie dostępny park miejski, z zachowanym drzewostanem. Na terenie fortecy w dawnym browarze funkcjonuje hotel z restauracją. Niestety dawny przypałacowy park włoski, opadający tarasowo w kierunku jeziora, funkcjonuje jako camping z domkami rekreacyjnymi.

6.2. Potencjalne zagrożenia dla zachowania fortecy

Podstawowe zagrożenia dla trwałości budowli, jaką jest renesansowa forteca, wynikają ze zmian klimatycznych, które powodują generalnie obniżanie się poziomu rzek i jezior, jak również zanikanie jezior rynnowych w Wielkopolsce, a takim jest Jezioro Błędno.

Jego tafla stanowi malownicze przedpole fortecy w widoku od zachodu i południa, od strony miasta i dzielnicy Rajewo, a panorama fortecy zmienia się w zależności od pory roku i dnia. Kierunki i zasięg zmian stosunków wodnych wynikających bezpośrednio z antropopresji zwiększają się zarówno pod względem penetracji obszarowej, jak i częstotliwości występowania niekorzystnych zjawisk. Sytuacja ta rzutuje również na stabilność budowli fortecznych, stan zachowania parku.

Obecnie w rejonie Zbąszynia zagrożenia te wynikają przede wszystkim z przyspieszonego rozwoju gospodarczego, w tym: rozwoju budownictwa na obrzeżach jeziora, stosowania ciężkiego sprzętu rolniczego, spływu z pól nawozów sztucznych oraz niewłaściwej gospodarki ściekami i odpadami. Warunki topograficzne usytuowania jeziora i rzeki Obry w Niece Zbąszyńskiej powodują, że ścieki przedostają się do rzeki i jeziora. Odrębny problem stanowią spływy wód opadowych z ropopochodnymi z dróg i parkingów, w tym z terenów rekreacyjnych przy jeziorze np. camping, domki rekreacyjne (generalnie brak podczyszczania tego rodzaju ścieków).

Zakwity fitoplanktonu występują szczególnie w części północnej Jeziora Zbąszyńskiego, w rejonie fortecy, Rajewa i Nądni. Od lat powodują one ograniczenia dostępnego tlenu w wodach jeziora i zaburzenia ekosystemu (flory i fauny). Dotyczy to roślinności wodnej i przybrzeżnej, co przekłada się m.in. na zasięgi występowania ryb i ptactwa wodnego.

Szczególnie istotne jest zachowanie zadrzewień śródpolnych (zgrupowań drzew, tzw. remiz) oraz zadrzewień wzdłuż dróg, w tym w szczególności dróg polnych wokół jeziora i w sąsiedztwie rzeki. Ma to istotne znaczenie dla zachowania tożsamości krajobrazu wokół fortecy i miasta Zbąszynia, ale także dla właściwego funkcjonowania terenów użytkowanych rolniczo⁵⁷.

6.3. Zagadnienia planowania i zagospodarowania przestrzennego

Sejmik Samorządowy Województwa Wielkopolskiego przyjął uchwałą Nr LI/1000/23 z dnia 27 marca 2023 roku Audyt Krajobrazowy Województwa Wielkopolskiego. Niemal 3/4 powierzchni miasta Zbąszynia o powierzchni 385 ha (z terenami położonymi w Bruździe Zbąszyńskiej m.in.: z fortecą i miastem lokacyjnym) zostało objęte szczególną ochroną jako Krajobraz Priorytetowy⁵⁸. Pozostałe tereny, których historyczny krajobraz wokół jeziora Błędno przeanalizowano w artykule, zostały objęte ochroną w granicach nowo

⁵⁷ Inspirującym przykładem mogą być działania podjęte pod koniec XIX w. na terenie Wielkopolski (w rejonie Leszna) przez Dezyderego Chłapowskiego – obecnie Park Krajobrazowy Dezyderego Chłapowskiego.

⁵⁸ Audyt Krajobrazowy Województwa Wielkopolskiego (2023). Krajobraz priorytetowy w gminach. Warstwa granice krajobrazu: ID 1322, kod podtypu 9a, typ miejski, podtyp miejscowość z zachowanym układem urbanistycznym, krajobraz priorytetowy tak, rzeźba dolinna, nr mezoregionu 315.44, nazwa mezoregionu Bruzda Zbąszyńska, powierzchnia (ha) 385.

utworzonego Obszaru Chronionego Krajobrazu Rynna Zbąszyńska o powierzchni 22 478,05 ha (jako jego część). Są to tereny:

- obszar na północnym brzegu jeziora Błędno⁵⁹,
- obszar na wschodnim brzegu Obry ze wsią Przyprostynia⁶⁰,
- obszar na południowo-wschodnim brzegu jeziora Błędno ze wsią Perzyny⁶¹,
- obszar na południowo-zachodnim brzegu jeziora Błędno ze wsią Nowa Wieś Zbąska⁶²,
- obszar na zachodnim brzegu jeziora Błędno ze wsią Nowa Wieś⁶³,
- obszar na północno-zachodnim brzegu jeziora Błędno ze wsią Nądnia⁶⁴,
- obszar na zachód od jeziora Błędno i Nowej Wsi Zbąskiej, Nowej Wsi oraz Nądni (ciągnący się południkowo wzdłuż wododziału rzeki Obry, średniowiecznej granicy państwa)⁶⁵.

Decydujące dla zachowania tożsamości miejsca jest właściwe zagospodarowanie przestrzenne obszaru miasta Zbąszynia z fortecą i obrzeżami jeziora, z priorytetem ochrony historycznego krajobrazu kulturowego oraz współpraca z administracją na szczeblu województwa, przy sporządzaniu dokumentów planistycznych, związanym z krajobrazem priorytetowym. Konieczne jest profesjonalne zarządzanie tą przestrzenią w oparciu o interdyscyplinarną wymianę wiedzy w oparciu o pełne rozpoznanie relikwów fortecy oraz jej otoczenia przyrodniczego i osadniczego. Niezbędne są, przeprowadzane z wykorzystaniem nowoczesnych narzędzi bezinwazyjnych, badania fortecy i nieistniejącego *palazzo in fortezza*, terenów parku⁶⁶ z ogrodami włoskimi (również poza obrysem fortecy) oraz jej szeroko pojętego otoczenia (w celu identyfikacji nieistniejących

⁵⁹ Tamże, Warstwa granice krajobrazu: 1. ID 1492, kod podtypu 2b, typ bagienno-łąkowy, głównie bezleśny, podtyp z dominacją szuwarów i turzycowisk, krajobraz priorytetowy nie, rzeźba dolinna, nr mezoregionu 315.44, nazwa mezoregionu Bruzda Zbąszyńska, powierzchnia (ha) 121.

⁶⁰ Tamże, Warstwa granice krajobrazu: 1. ID 1145, kod podtypu 8c, typ podmiejskie i osadnicze, podtyp miejscowości o zwartej wielorzędowej zabudowie o charakterze wiejskim, krajobraz priorytetowy nie, rzeźba równinna, nr mezoregionu 315.50, nazwa mezoregionu Równina Nowotomyska, powierzchnia (ha) 102.

⁶¹ Tamże, warstwa granice krajobrazu: 1. ID 2022, kod podtypu 6c, typ wiejskie, podtyp z przewagą mozaikowo rozmieszczonych użytków rolnych tworzących małe pola, krajobraz priorytetowy nie, rzeźba równinna, nr mezoregionu 315.44, nazwa mezoregionu Bruzda Zbąszyńska, powierzchnia (ha) 119.

⁶² Tamże, warstwa granice krajobrazu: 1. ID 2400, kod podtypu 3a, typ leśny, podtyp z przewagą siedlisk borowych, krajobraz priorytetowy nie, rzeźba dolinna, nr mezoregionu 315.44, nazwa mezoregionu Bruzda Zbąszyńska, powierzchnia (ha) 261.

⁶³ Tamże, warstwa granice krajobrazu: 1. ID 1493, kod podtypu 6c, typ wiejskie, podtyp z przewagą mozaikowo rozmieszczonych użytków rolnych tworzących małe pola, krajobraz priorytetowy nie, rzeźba dolinna, nr mezoregionu 315.44, nazwa mezoregionu Bruzda Zbąszyńska, powierzchnia (ha) 182.

⁶⁴ Tamże, warstwa granice krajobrazu: 1. ID 1310, kod podtypu 8c, typ podmiejskie, osadnicze, podtyp miejscowości o zwartej wielorzędowej zabudowie o charakterze wiejskim, krajobraz priorytetowy nie, rzeźba dolinna, nr mezoregionu 315.44, nazwa mezoregionu Bruzda Zbąszyńska, powierzchnia (ha) 65.

⁶⁵ Tamże, warstwa granice krajobrazu: 1. ID 622, kod podtypu 3a, typ leśny, podtyp z przewagą siedlisk borowych, krajobraz priorytetowy nie, rzeźba równinna, nr mezoregionu 315.44, nazwa mezoregionu Bruzda Zbąszyńska, powierzchnia (ha) 711.

⁶⁶ Brak aktualnej inwentaryzacji dendrologicznej parku (około 15 ha). Ostatnia pochodzi sprzed niemal 20 lat i obejmuje 8,3 ha. Zob. Archiwum Wielkopolskiego Wojewódzkiego Konserwatora Zabytków w Poznaniu: Inwentaryzacja parku z 1994 r. i wcześniejsze m.in. z lat 60. i 70. ubiegłego wieku.

grodów, śladów historycznego osadnictwa itp.). Konieczne jest zastosowanie LIDAR-u, metod geofizycznych, zdjęć lotniczych, nowych sposobów dokumentowania znalezisk i interdyscyplinarnych analiz wyników badań oraz tworzenie projektów konserwatorskich. Istotne jest monitorowanie w sposób stały stanu istniejącego zachowania historycznego krajobrazu kulturowego oraz obiektów wpisanych do rejestru zabytków i gminnej ewidencji, podejmowanie konkretnych działań ochronnych w porozumieniu z właściwymi organami administracji publicznej rządowej i samorządowej.

7. Podsumowanie

Zbąszyń – miasto na przestrzeni wieków wielokrotnie przygraniczne – ma bogatą przeszłość. Wielki wkład w jego rozwój przestrzenny wnieśli przede wszystkim Polacy oraz społeczność niemiecka, a także Holendrzy. Ta wielokulturowa spuścizna stanowi o wartości dziedzictwa kulturowego Zbąszynia z renesansową fortecą i jej roli w historycznym krajobrazie kulturowym Wielkopolski, który obecnie uzyskał rangę Krajobrazu Priorytetowego na przeważającym obszarze miasta.

Wartością współczesnego krajobrazu kulturowego fortecy oraz układu urbanistycznego miasta Zbąszynia jest zachowanie czytelnego wyodrębnienia przestrzennego tych niezależnych funkcjonalnie i przestrzennie zespołów zabytkowych obiektów. Relacja taka miała miejsce od wieków w formie separacji terenami otwartymi: podmokłymi, bagnami, rozlewiskami jako efekt uwarunkowań obronnych położenia grodu, a później zamku, fortecy. Tereny niezabudowane nadal podkreślają skalę założenia fortecznego i miasta lokacyjnego.

Wielkoobszarowa ochrona tego krajobrazu wraz z rozległymi terenami otwartymi będzie postępowała również w ramach nowo utworzonego Obszaru Krajobrazu Chronionego Rynna Zbąszyńska. Tereny te to historyczny krajobraz kulturowy, który jest strukturą akupunkturową: zadrzewienia, zakrzewienia, łąki i tereny podmokłe, z implantami obiektów wpisanych do rejestru zabytków (kościół, pałace, parki, cmentarze, kapliczki) i gminnej ewidencji zabytków w niewielkich wsiach. Zagrożenia dla ochrony i zachowania tego krajobrazu są liczne, a najistotniejsze to postępujące obniżanie poziomu wód oraz nieprzemyślana urbanizacja na terenach nadbrzeżnych i w ich rejonie.

Przedstawione w artykule możliwości wykorzystania pruskich map są promocją wzbogacenia modelu postrzegania spektrum zagadnień przestrzennych historycznego krajobrazu kulturowego renesansowej fortecy w Zbąszyniu. Forteca jest nadal identyfikatorem przestrzennym tożsamości tego wyjątkowego miejsca. Analizy zapisów różnych map o bogatym potencjale informacyjnym stwarzają nowe możliwości badań komponentów przyrodniczych i antropogenicznych w dalszych interdyscyplinarnych pracach naukowych, działaniach ochronnych konserwatorskich oraz w planowaniu i zagospodarowaniu przestrzennym.

Bibliografia

Źródła archiwalne

Archiwum Wielkopolskiego Wojewódzkiego Konserwatora Zabytków w Poznaniu:
– Krzyżanowska-Walaszczyk E., 2012, Skrócone studium historyczno-urbanistyczne miasta Zbąszyn, maszynopis, 2012.

Źródła publikowane

Chlebowski B., *Słownik geograficzny Królestwa Polskiego i innych krajów słowiańskich*, Warszawa 1886.

Kodeks dyplomatyczny Wielkopolski, t. 1, [wyd. I. Zakrzewski], Poznań 1877.

Uffano D., *Archelia, To iest, nauka y informatia o strzelbie y o rzeczach do niey należących (...)*, w Lesznie 1643.

Zannoni R., *Atlas géographique et militaire ou Théâtre de la Guerre présente en Allemagne (...)*, a Paris 1763.

Żychliński T., „Tygodnik Ilustrowany”, 1863, t. 8, nr 204, s. 324–326.

Źródła kartograficzne

Uniwersytet im. Adama Mickiewicza w Poznaniu, Biblioteka Uniwersytecka, Zbiory Specjalne:

– Pfau Th.Ph. v. , *Special Carte von Pohlen (...)*, Berlin 1778, arkusz 36, skala 1:87 500.

– Sotzmann D.F., *Atlas von dem zu Südproussen*, Berlin 1799, arkusz VII, skala 1:200 000.

– *Atlas von dem Regierungs Departement Posen (...)*, [bez miejsca] 1821, skala 1:160 000.

– *Generalstabskarte*, Berlin [ok. 1847–1863], pomiar: 1829–1832, skala 1:100 000.

– *Kreis-Karten der Provinz Posen (...)*, Glogau [przed 1858], arkusz 7, skala 1:200 000.

– *Messtischblatt*, Berlin 1892, Arkusz 2058, skala 1:25 000.

Akty normatywne

Karta Ochrony Fortyfikacji, ICOMOS Polska, przyjęta Uchwałą Walnego Zgromadzenia Członków PKN ICOMOS w dniu 18 maja 2021 r.

Wielkopolski Urząd Ochrony Zabytków w Poznaniu, Rejestr Zabytków Województwa Wielkopolskiego (stan na dzień 30.09.2022).

- Ustawa z dnia 23 lipca 2003 r. o ochronie zabytków i opiece nad zabytkami (Dz.U. z 2020 r., poz. 282, 782, 1378).
- Ustawa z dnia 27 marca 2003 roku o planowaniu i zagospodarowaniu przestrzennym (tDz.U. z 2021 r., poz. 741, 784, 922).
- Ustawa z dnia 16 kwietnia 2004 r. o ochronie przyrody (Dz.U. z 2013 r., poz. 627, z późn. zm.).

Literatura

- Dzieje Wielkopolski*, t. I: *do roku 1793*, red. J. Topolski, Poznań 1969.
- Jonas O., *Bentschen. Stadt und Schloss*, Bentschen 1909.
- Konias A., *Kartografia topograficzna państwa i zaboru pruskiego od II połowy XVIII wieku do połowy XX wieku*, Słupsk 2010.
- Krasoń J., *Zbąszyń do przelomu wieku XVI-go i XVIII-go*, Zbąszyń 1935.
- Lorek D., 2011, *Mapa topograficzna Urmesstischblätter w skali 1:25 000 jako źródło informacji o przestrzeni miejskiej w Wielkopolsce*, w: *Dawna kartografia miast*, red. J. Ostrowski, P.E. Wespiański, Warszawa 2011 (Z Dziejów Kartografii, 15), s. 411–419.
- Majdecki L., *Historia ogrodów*, Warszawa 1981.
- Medyńska-Gulij B., *Potencjał informacyjny map topograficznych z drugiej połowy XVIII wieku dla przestrzeni miast wielkopolskich*, w: *Dawna kartografia miast*, red. J. Ostrowski, P.E. Wespiański, Warszawa 2011 (Z Dziejów Kartografii, 15), s. 395–409.
- Medyńska-Gulij B., Lorek D., *Pruskie mapy topograficzne dla Wielkopolski do 1803 roku*, „Badania Fizjograficzne nad Polską Zachodnią”, seria A – Geografia Fizyczna, 2008, t. 59, s. 29–42.
- Münch H., *Geneza rozplanowania miast Wielkopolski XIII–XIV wieku*, Kraków 1946.
- Olejnik K., *Grody i zamki w Wielkopolsce*, Poznań 1993.
- Rott D., *Bracia czescy w dawnej Polsce*, Katowice 2002.
- Szady B., *Dawna mapa jako źródło w badaniach geograficzno-historycznych w Polsce*, „Kwartalnik Historii Kultury Materialnej”, 2018, t. 67, nr 2, s. 129–142.
- Weymann S., *Ze studiów nad zagadnieniami dróg w Wielkopolsce od X do XVIII wieku*, „Przegląd Zachodni”, 1953, nr 6/8.
- Zbąszyń – zapoznana twierdza*, red. J. Stiller, Zbąszyń 2020.

Zbąszyń Fortress as a part of the historical cultural landscape

Ewa Krzyżanowska-Walaszczyk

Politechnika Poznańska, Wydział Architektury

biuroekw@gmail.com

Zbąszyń, located in the western part of Greater Poland, between Lake Błędno and the river Obra, was already a prince stronghold in the Middle Ages. The town was founded in 1234 as a private property, on the island next to the stronghold. In the 15th century, Zbąszyń was an important hub for the Hussite movement. Its main representative in Poland was Abraham Zbąski III, a candidate for the Polish throne, who began building a stately residence in Zbąszyń in 1577. After his death, the property was owned by the Ciświcki family. Abraham Ciświcki continued the construction of the fortress, which was completed in 1627. Jan Dekan from Leszno, a fortification engineer from the city nearby, was its builder. He translated and published, at Ciświcki's request, the *Trattato della artiglieria* by Diego Uffano, about the construction and artillery rules on conquering fortresses. Bastion-style fortresses of Dutch-type in Zbąszyń and Leszno were among the first in the territory of the Polish-Lithuanian Commonwealth.

The article covers the following thematic scope: the history of the Renaissance fortress construction in the immediate vicinity of the town of Zbąszyń (first, a stronghold, then, a castle and finally, a fortress) and the representation of the fortress and its elements (*palazzo di fortezza*) on Prussian maps and plans. The research method consists in analysing the information contained in the maps, with regard to the fortress and its broader historical and cultural landscape (the town of Zbąszyń and surroundings of Lake Błędno) and in comparing it with the written sources.

The condition of the fortress changed over time. In 1665, the Swedish troops entered Zbąszyń and destroyed the town. In 1705, the Swedish troops devastated the castle. As a result of demolishing the semi-circular bastion, the state of the fortress' fortifications deteriorated. The new owners, the Garczyński family, rebuilt the castle, an Italian garden was established in the fortress' area in the vicinity of the residence. In 1898, the next owner Major Ferdynand von Kletzinger instructed to dismantle the residence. The foundations were subsequently demolished by means of explosion. In 1919, the Greater Polish insurgents fought in Zbąszyń and in the area of the fortress.

The fortress was and still is an important part of the historic cultural landscape of the town of Zbąszyń and the villages at the Lake Błędno. Its preserved elements confer a specific spirit to this place. The Renaissance Fortress is the characteristic element of this town whose area was defined as protected priority landscape in 2023.

Keywords: Renaissance fortress, Zbąszyń, Prussian maps, historical cultural landscape, priority landscape
